



BUSKERUD
FYLKESKOMMUNE

Planprogram for Regional plan for verdiskaping og næringsutvikling

Innhold

1.	BAKGRUNN OG RAMMER	5
1.1	Bakgrunn	5
1.2	Rammer for planarbeidet	5
2.	PLANPROGRAMMET	5
2.1	Regional planstrategi	6
2.2	Nasjonale forventninger	7
2.3	Regionale planer	7
3.	ORGANISERING OG MEDVIRKNING	9
3.1	Organisering	9
3.2	Øvrig medvirkning i planprogrammet	10
3.3	Kommunikasjon	10
4.	BUSKERUD I NORSK OG INTERNASJONAL SAMMENHENG	10
4.1	Befolkning og bosetting	10
4.2	Næringsstruktur og arbeidsliv	11
4.3	Utdanning og kompetanse	12
4.4	Globalisering påvirker næringslivet i Buskerud	13
4.4.1	<i>Ytterligere forsterket globalisering.....</i>	<i>13</i>
4.4.2	<i>Internasjonale og sammensatte verdikjeder.....</i>	<i>13</i>
4.4.3	<i>Hvordan vinne fram i en globalisert verden?</i>	<i>13</i>
5.	KRITERIER OG BEGRUNNELSER FOR VALG AV TEMA.....	14
5.1	Formålet.....	14
5.1.1	<i>Premisser for planarbeidet</i>	<i>14</i>
5.1.2	<i>Næringsutvikling.....</i>	<i>15</i>
5.1.3	<i>Verdiskaping i næringslivet</i>	<i>15</i>
5.1.4	<i>Bærekraft.....</i>	<i>15</i>
5.2	Operasjonalisering	15
5.3	Målgrupper	16
5.4	Kriterier for valg av tema	16
6.	VALG AV TEMA OG MEDVIRKNING	17
6.1	Forutsetninger for planarbeidet	17
6.2	Målhierarki for planarbeidet	17
6.3	Plantema	18

6.4	Plantema 0: Samferdsel	19
6.5	Plantema 1: Kompetanse.....	19
6.6	Plantema 2: Innovasjon og FoU	20
6.7	Plantema 3: Entreprenørskap.....	20
6.8	Plantema 4: Klynger og nettverk	21
6.9	Plantema 5: Vertskapsattraktivitet.....	21
7.	MEDVIRKNING OG VIDERE PROSESS	22
7.1	Organisering av planfasen	22
7.1.1	<i>Styringsgruppe</i>	22
7.1.2	<i>Arbeidsgrupper</i>	22
7.1.3	<i>Referansegruppe</i>	22
7.2	Medvirkning fra næringslivet.....	23
7.3	Medvirkning fra andre	24
7.4	Utredningsbehov	24
7.5	Fremdrift	25
	EKSTERNE LENKER	25
	VEDLEGG: ORD OG UTTRYKK	26

Figurliste:

Figur 1: Planens virkeområde.....	5
Figur 2: Regional planlegging	6
Figur 3: Formål, operasjonalisering av formål, kriterier for valg av tema og valg av temaer	16
Figur 4: Målhierarki for planarbeidet	18
Figur 5: Organisering av planfasen	23
Figur 6: Hovedtyper av aktører som vil medvirke	24

Sammendrag

Regional plan for verdiskaping og næringsutvikling er en av fire regionale planer definert i Regional planstrategi for Buskerud. Regional planstrategi ble vedtatt av fylkestinget 6. desember 2012.

Planarbeidet består av to faser: Planprogram og planfasen. Dette dokumentet er et planprogram, "en plan for planen". Fylkesutvalget vedtar formelt oppstart av planarbeidet samt å sende dette til offisiell høring og offentlig ettersyn. Det planprogrammet som her legges fram er styringsgruppas innstilling.

I planfasen skal vedtatte temaer i planprogrammet utredes videre. Disse temaene er:

- **Samferdsel**, en sentral rammebetingelse for næringslivet. I planarbeidet vil det utledes begrensede tiltak knyttet til en påvirkningsstrategi for næringslivet. Det vil utredes en strategi for hvordan næringslivet kan samspille for å påvirke samferdselsprioriteringer innenfor den til enhver tid gjeldende planstruktur.
- **Kompetanse**, det vil si kvalitet og relevans på bedrifters mest sentrale innsatsfaktor, nemlig arbeidskraft.
- **Innovasjon og FoU** innebærer å skape verdier på nye måter. Å omsette nye ideer er avgjørende for bedrifters og regioners konkurransevne og er potensial for økonomisk vekst. Derfor er innovasjon også viktig for å løse andre samfunnsoppgaver.
- **Entreprenørskap**, som i likhet med innovasjon, handler om å skape noe nytt, men med hovedvekt på å etablere ny virksomhet.
- **Klynger og nettverk**, som omhandler hvordan ulike aktører evner å utvikle samarbeid basert på komplementær kompetanse eller utvikling av fellesgoder.
- **Vertskapsattraktivitet** som handler om hvordan man skal mobilisere og tiltrekke seg arbeidskraft og næringsliv/investeringer. Dette kan sees på som en rammebetingelse for næringslivet, men også en samfunnsmessig tilnærming til arbeid med næringsutvikling.

Forholdet til andre regionale planer i fylket må drøftes i planprosessen.

Endelig plan er ikke målet i seg selv, men et virkemiddel for å nå god samhandling og enighet om tydelige prioriteringer i partnerskapet. Det er ønskelig at planarbeidet vil resultere i felles mål og ambisjoner som er forpliktende i partnerskapet og som det er kapasitet til å følge opp. Planarbeidet bør sørge for at partnerskapet gjør tydelige prioriteringer og at planen blir retningsgivende.

Selv om Buskerud fylkeskommune er planmyndighet, og med det koordinerer gjennomføringen, er det avgjørende at det sikres tilstrekkelig eierskap til arbeidet i det brede partnerskapet. Dette gjelder ikke bare i planarbeidet, men også til den operative oppfølgingen av vedtatt plan. Ett av virkemidlene for å få dette til er at endelig vedtatt regional plan følges opp med årlige handlingsprogrammer. Handlingsprogrammene skal følge opp og operasjonalisere prioriteringene i den vedtatt planen slik at det kan høstes gevinster av utført utviklingsarbeid.

Spørsmål om planarbeidet kan rettes til Buskerud fylkeskommune på epost til: postmottak@bfk.no eller til sissel.kleven@bfk.no. Høringsuttalelser sendes: Buskerud fylkeskommune, postboks 3563, 3007 Drammen eller på postmottak@bfk.no.

Drammen, 07.11.2013

Sissel Kleven
Prosjektleder

1. Bakgrunn og rammer

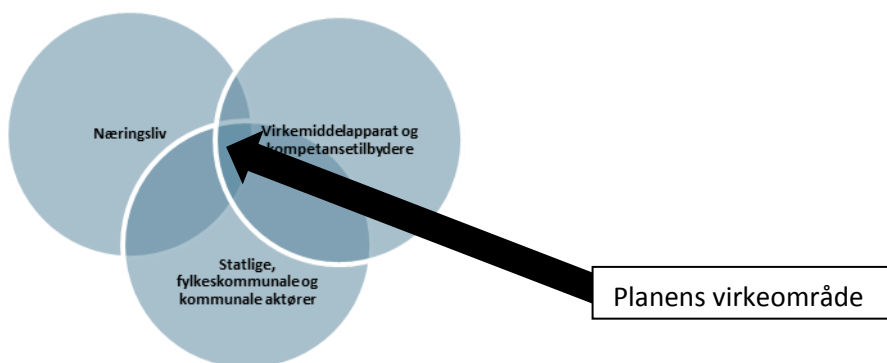
1.1 Bakgrunn

Fylkeskommunen er tillagt ansvaret for å utarbeide en Regional planstrategi som definerer hvilke områder det skal utarbeides regionale planer for. En av de fire nye planene og strategiene som er prioritert er **Regional plan for verdiskaping og næringsutvikling**. Det er en forutsetning at det skal være god kontakt og dialog mellom Regional plan for verdiskaping og næringsutvikling, Regional plan for kunnskapssamfunnet og Regional areal og transportstrategi.

Regional plan for verdiskaping og næringsutvikling skal bygge opp under visjonen for Buskeruds regionale planstrategi som er: *"Et bærekraftig og innovativt Buskerud som fremmer næringsutvikling og bolyst"*. Det er et ønske i Regional planstrategi å utvikle Buskerud til et fylke med høy kompetanse basert på forskning og innovasjon, variert næringsliv, effektivt og miljøvennlig transportsystem, attraktive byer og lokalsamfunn der barn og unge trives og kan skape en fremtid.

1.2 Rammer for planarbeidet

Planfasen vil ha sitt fokusområde i grenseflatene mellom næringsliv, virkemiddelapparat/kompetansetilbydere og statlige/fylkeskommunale og kommunale aktører for å utløse økt vekstkraft og verdiskaping for næringslivet i Buskerud. Dette mulighetsrommet må avdekkes innenfor de valgte temaene i planfasen. Den regionale planen vil være overordnet i form og innhold samt at den vil være retningsgivende for partnerskapet i Buskerud. Endelig plan vil ha en virkeperiode på 6 år. Dette er for å evne og tenke langsiktig og nå høye ambisjoner for Buskerud. Det tar dessuten tid å oppnå og dokumentere resultatene av felles arbeid i partnerskapet.



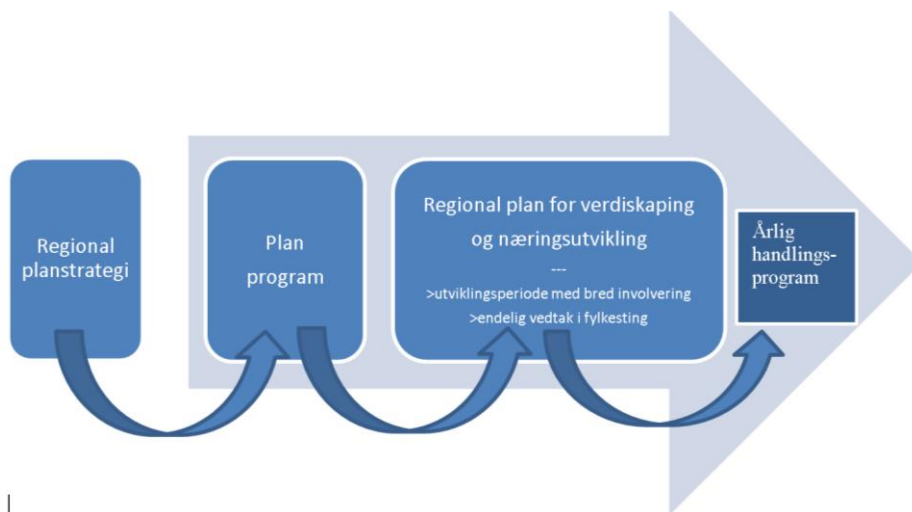
Figur 1: Planens virkeområde

2. Planprogrammet

Regional plan for verdiskaping og næringsutvikling følger regional planlegging etter Plan- og bygningsloven. Virkeområdet er Buskerud og planen vil ha til hensikt å stimulere utviklingen i dette området. Fylkeskommunen er regional planmyndighet. Det betyr ansvar for å utforme den regionale politikken i planleggingen samt ansvar for å organisere og gjennomføre den regionale planleggingsvirksomheten. Å stimulere til regional utvikling innebærer å planlegge med kollektiv oppgaveløsning mellom mange parter. Det er dermed mange aktører i Buskerud, både offentlige og private, som må bidra i planleggingen og gjennomføringen for at den skal bli god og representativ.

Regional plan for verdiskaping og næringsutvikling vil bestå av to faser: Planprogramfasen og planfasen. Den første fasen vil være å utarbeide et planprogram. Planprogrammet er en «plan for planen». Planprogrammet skal vurdere temaene angitt i Regional planstrategi og komme fram til en samlet og prioritert oversikt over hvilke temaer det skal jobbes mer med i planfasen.

Regional plan har formkrav som skal sikre medvirkning i prosessene fra "berørte parter". Resultatet skal forplikte. Det er derfor en plan som skal eies av det brede partnerskapet. Berørte parter gis anledning til å komme med tilbakemelding på disse valgene gjennom offisiell høring. For å støtte opp under arbeidet i neste fase (planfasen) skal planprogrammet også si noe om hva slags utredninger som må på plass i planfasen. Den skal også si noe om hvordan det skal samhandles med andre aktører i Buskerud i planfasen for å komme frem til en endelig Regional plan for næringsutvikling og verdiskaping.



Figur 2: Regional planlegging

2.1 Regional planstrategi

Regional planstrategi for 2013-2016 har følgende omtale om Regional plan for næringsutvikling og verdiskaping:

Formål:

Legge til rette for en fremtidsrettet og bærekraftig næringsutvikling i Buskerud.

Følgende problemstillinger vil stå sentralt:

- Identifisere kritiske suksessfaktorer for næringsutvikling i Buskerud
- Tydeliggjøre roller mellom aktørene og identifisere hva som forventes av det offentlige som vertskap og tilrettelegger for næringsliv
- Forbedre samspillet mellom virkemiddelaktørene og næringsaktørene, samt koblingen mot forskning og utvikling
- Mulighetene for å samordne veiledning og ulike former for støtte til etablerere
- Styrke samspillet mellom næringsliv og utdanning om lærlinger og lærekandidater
- Økt yrkesdeltakelse blant flerkulturelle innbyggere
- Styrke samspillet med utdanningssektoren om utdanningsløp tilpasset næringslivets behov

- Klargjøre hvorledes utviklingen i internasjonal økonomi påvirker muligheter og utfordringer for Buskeruds næringsliv.
- Hvordan legge til rette for omstilling
- Fylkeskommunens rolle som utviklingsaktør

Tidsplan:

Oppstart 2013, fullføres 2014

Det er i planstrategien forutsatt at et planprogram ved oppstart av planarbeidet skal avklare problemstillinger og rammer for planprosessen.

2.2 Nasjonale forventninger

Hvert fjerde år sender staten sine nasjonale forventninger til kommunal og regional planlegging, sist vedtatt ved kongelig resolusjon 24. juni 2011. Verdiskaping og næringsutvikling er ett av seks områder som tas opp. Regjeringen forventer bl.a. at fylkeskommunen:

- Gjennom regional planlegging legger til rette for et balansert næringsliv som består av konkurranseutsatte bransjer og bransjer som dekker lokale og nasjonale markeder
- Bidrar til å planlegge på tvers av kommune- og fylkesgrenser
- Legger til grunn et bredt verdiskapingsperspektiv for næringsutvikling, der eksisterende og nye næringer basert på lokale natur- og kulturressurser vektlegges
- Bidrar til å opprettholde og videreutvikle landbruksnæringer og synliggjør mineralressurser som kan bidra til framtidig verdiskaping.

Statlige dokumenter:

St. meld nr 12 (2006-2007) Regionale fortrinn – regional framtid, om fylkeskommunen som regional utviklingsaktør.

St.meld.nr 25 (2008-2009) Lokal vekstkraft og framtidstru, om fylkeskommunen som ledende pådriver for helhetlig og villet samfunnsutvikling i egen region.

Meld. St. 22 (2001-2012) Verktøy for vekst – om Innovasjon Norge og SIVA

NOU 2011:3 Kompetansearbeidsplasser – drivkraft for vekst i hele landet.

2012: Små bedrifter – store verdier. Regjeringens strategi for små og mellomstore bedrifter

Meld. St. 13 (2012-2013) Ta heile Noreg i bruk. Distrikts- og regionalpolitikken.

Meld. St. 18 (2012-2013) Lange linjer – kunnskap gir muligheter (forskningsmeldingen)

Meld. St. 39 (2012–2013) Mangfold av vinnere - Næringspolitikken mot 2020

2.3 Regionale planer

Med bakgrunn i Regional planstrategi for 2009-2012 har følgende regionale planer og strategier innen feltet næringsutvikling (status fra regional planstrategi 2013-2016) blitt utarbeidet:

Prioriterte planområder	Påbegynte og gjennomførte planer og strategier – 2009-2012	Status	Videre oppfølging 2012-2016
Arbeidskraft	Besluttet å ikke gjennomføre		
Forskning og innovasjon	FoU og innovasjons-strategi for Buskerud 2010-2015 . Skal være en felles basis for nye satsinger og en referanse for planer og strategier hos alle fylkets aktører innenfor FoU og innovasjon.	Vedtatt i fylkestinget 2009	Handlingsplan skal utarbeides i løpet av 2012*). Planen rulleres i løpet av 2015
Reiseliv	"Først mot fremtiden" 2010-2016 Legger strategier for reiselivsutviklingen i fylket.	Vedtatt i fylkestinget 2010.	Årlige handlingsplaner fram tom. 2016. Etter dette må

	Er et partnerskapsdokument som binder reiselivsnæring, organisasjoner, kommunene, virkemiddelapparat mm.		planen rulleres eller bli integrert i <i>Regional næringsplan for Buskerud</i> .
Folkehelse	Strategi for folkehelse 2010-2014	Vedtatt av fylkesting (FT) 17.06.2010	Rullering vurderes i 2014. Nasjonal lovgivning er styrket på området.
Kulturnæring	Kulturnæringer i Buskerud – strategi- og handlingsplan 2009-2012	Vedtatt av hovedutvalg (HUR og HUKIF) 2009	Rulleres eller integreres i <i>Regional næringsplan for Buskerud</i> .
Kunst og kultur	Kunst- og kulturstrategi for Buskerud 2011-2014 Overordnet strategiplan for hele feltet, samt hovedelementene fra kulturnæringssatsingen.	Vedtatt av HUKIF 01.06.2011	Handlingsplan skal utarbeides i løpet av 2012**). Rulleres i løpet av 2014

*)Handlingsplan for FoUI ble utarbeidet for 2012

***) Handlingsplan for kunst- og kulturstrategien ble utarbeidet for 2012.

Av andre planer/strategier som har blitt utarbeidet i den senere tid og som kan være relevante i forhold til regional plan nevnes (fra regional planstrategi 2013-2016):

	Strategi på landbruks- og matområdet. Buskerud fylkeskommune 2011-2015	Vedtatt i fylkestinget 2011	Vurderes rullert med bakgrunn i ny landbruks- og matmelding.***) Jordvern følges opp gjennom <i>Regional areal- og transportstrategi</i>
	Regionalt bygdeutviklingsprogram 2013-2016	Fylkesmannens dokument, utviklet i partnerskap.	Ligger til grunn for revidert strategi på landbruks- og matområdet. Se over.
	Regional plan for universell utforming - Buskerud mot 2025	Vedtatt i fylkestinget 2011	Handlingsprogram vedtatt i 2012. Skal rulleres årlig.
	Internasjonal strategi - «Buskerud i Europa»	Vedtatt i fylkestinget 2010.	Skal evalueres høsten 2012, trolig rullering i 2014
	Strategi for det flerkulturelle Buskerud Fylkestinget vedtok i 2011 dette temaet som et eget satsingsområde i neste regionale planstrategi.		Foreslås nå integrert i andre planer, henholdsvis Regional plan for kunnskapsamfunnet og Regional plan for næringsutvikling og verdiskaping.

***) Strategi for landbruks- og matområdet 2013-2016 vedtatt 20.mars 2013.

Innenfor **samferdsels**området har fylkeskommunen følgende planstruktur:

- Fylkesvegstrategi 2014-2023 fastsetter mål og strategier for fylkesvegnettet.
 - 4-årig handlingsprogram for fylkesvegene som følger opp mål og strategier. I handlingsprogrammet prioriteres hvilke tiltak som skal gjennomføres på fylkesvegnettet i 4-årsperioden.

Et hovedmål i strategien er effektiv trafikkavvikling for alle trafikantgrupper. Delmål er blant annet at tilgjengeligheten for næringslivets transport skal økes og at vegkapitalen skal ivaretas, og forfallet på fylkesvegene reduseres. Dette er mål som følges opp i handlingsprogram for fylkesveger 2014-2017 der det blant annet settes inn mye ressurser til å ta igjen forfallet på fylkesvegnettet.

- Kollektivtransportplan for 2014-2023 fastsetter mål og strategier innenfor kollektivområdet.
 - 4-årig handlingsprogram følger opp strategien.
- Strategi for trafikksikkerhet i Buskerud 2014-2023
 - 4-årig handlingsprogram for Fylkets trafikksikkerhetsutvalg (FTU)

Innenfor **kompetanse** har fylkeskommunen følgende planstruktur:

Kunnskapsskolestrategien behandlet i Yrkesopplæringsnemnda (YON) 17.6 og Hovedutvalg for utdanning (HUU) 18.6 som skal behandles av Fylkestinget (FT) 31.oktober 2013.

Samfunnskontrakten jobbes det med internt i utdanningsavdelingen samt i samspillet mellom Buskerud fylkeskommune, partene i arbeidslivet og opplæringskontorene. Saken ble strategisk drøftet i YON og HUU februar 2013.

Tilrådningsaken skal forutsi behovet for arbeidskraft i Buskerud i 2016 og inntak av lærlinger i 2014. Saken skal behandles av YON i september 2013.

Dimensjonering av skoletilbudet behandles administrativt innen vedtatte rammer i november 2013.

3. Organisering og medvirkning

3.1 Organisering

Regional plan for verdiskaping og næringsutvikling er organisert som et prosjekt i Buskerud fylkeskommune. Ass utviklingsjef Sigurd Fjose er prosjekteier og prosjektleder er Sissel Kleven i team næringsutvikling.

Prosjektet er organisert med en styringsgruppe, en referansegruppe¹ og en intern arbeidsgruppe i team næringsutvikling. Arbeidsgruppen har ansvar for produksjon og arbeidskapasitet i prosjektet. Styringsgruppen ledes av en representant for næringslivet. Det er tilstrebet en balansert sammensetning av styringsgruppen mht. geografi, sektor/bransje og offentlig/næringsliv samt politisk representasjon. Deltagerne i referansegruppen er med og utfyller slik at det blir en balansert representasjon.

Styringsgruppen for Regional plan for verdiskaping og næringsutvikling er:

HANS-PETTER TONUM, DRAMMEN NÆRINGSLEVINGSFORENING, DAGLIG LEDER (LEDER AV STYRINGSGRUPPA)

Torkil Bjørnson, NCE Systems Engineering, Daglig leder	Øivind Eriksen, Sparebank1 Buskerud-Vestfold, Banksjef BM Region Nordre
Jørgen Moe, Ringerike Utvikling, Daglig leder/Administrerende direktør	Kåre Sandvik, Høgskolen i Buskerud, Prorektor
Are Fosse, Ål kommune, Avdelingsleder/Næringskonsulent	Audun Mjøs, Regionrådet i Midt-Buskerud og Modum kommune, Sekretær for Regionrådet i Midt-Buskerud.
Britt Haraldsen, Innovasjon Norge Buskerud og Vestfold, Ass. Direktør	Per Steinar Jensen, NHO Buskerud, Regiondirektør

¹ Lenke til referansegruppe og intern arbeidsgruppe: <http://www.bfk.no/Tjenesteomrade/Naringsutvikling/Naringsplan/Organisering/>

Bjørn Christensen, NAV Buskerud, Avdelingsdirektør	Jan Petter Gundersen, LO Buskerud, Distriktssekretær
Ole Johnny Stavn, Buskerud fylkeskommune, SP	Egil Ax, Buskerud fylkeskommune, H
Ragne Buer, Buskerud fylkeskommune, AP	Ragnhild Kvernberg, VisitHallingdal, Styreleder

3.2 Øvrig medvirkning i planprogrammet

Arbeidet med planprogrammet ble innledet med at prosjektleder gjennomførte uformelle møter med samtlige regioner i Buskerud. Det er lagt opp til en bred prosess for å samle inn innspill til relevante temaer som planprogrammet må omtale. Buskerud fylkeskommune har arrangert to regionale innspillmøter. Møtene har vært åpne for alle og invitasjonene gikk ut til alle kontaktpersoner som fylkeskommunen har. Mottakerne ble bedt om å sende invitasjonene videre i egne nettverk. Næringsforeningene ble særlig oppfordret til å mobilisere egne medlemmer.

Referansegruppen jobbet videre med å prioritere blant innspill fra innspillmøtene. Hensikten med referansegruppemøtet var å gi styringsgruppa råd om valg av tema.

3.3 Kommunikasjon

Kommunikasjonskanalene i Regional plan for verdiskaping og næringsutvikling er i hovedsak nettsider, Facebook og Twitter. Nettsidene www.bfk.no/naringsplan har bakgrunnsstoff om planarbeidet, presentasjoner samt produsert materiale. Facebook-siden **verdiskaping og næringsutvikling i Buskerud** samt Twitter-kontoen **@verdiskaping** er dialog- og delingsarenaer for å fortløpende kunne nå større deler av målgruppene samt at nye innlegg raskt kan bli registrert av mottakerne.

Det er ønskelig at kommunikasjon og informasjon i planarbeidet er åpen og synlig samt bidrar til engasjement, dialog og forankring i arbeidet med planen. Det er ønskelig at kommunikasjonen skal bidra til å bygge kunnskap blant innbyggere, bedrifter etc. om næringsutvikling i Buskerud. Gode samarbeidsrelasjoner og forankring av arbeidet kan bygges og vedlikeholdes gjennom kommunikasjon.

4. Buskerud i norsk og internasjonal sammenheng

4.1 Befolkning og bosetting

Befolkningsveksten i Buskerud har vært høyere enn landsgjennomsnittet de siste fem årene. Ved inngangen til 2013 var det om lag 269 000 innbyggere i Buskerud, og i følge prognosene²² vil fylket passere 300 000 innbyggere i 2020. Den høyeste veksten forventes i de nedre deler av fylket og i områder som allerede har vært gjennom flere år med høy vekst og fortetning. Arbeidsinnvandringen er, på lik linje med mange andre deler av Norge, den sterkeste driveren bak befolkningsveksten. Store barnekull fra etterkrigsperioden vil i løpet av de neste årene nå pensjonsalder og innebærer isolert sett at antall yrkesaktive i fylket faller. En effekt som motvirker dette, er den forventede befolkningsveksten, som vil påvirke arbeidsstyrken med positivt fortegn. I 2012 er arbeidsstyrken

²² Tall og prognoser i disse avsnittene er hentet fra SSB (MMMM-alternativet)

beregnet til 139 000 personer, mens tilsvarende tall for 2020 viser om lag 154 000 personer. Dette utgjør en økning på nesten 15 000 personer.

I Drammen og i de nærliggende kommunene har befolkningsveksten vært høy over mange år og hovedtyngden av den forventede befolkningsveksten i fylket forventes i dette området. I følge de siste befolkningsprognosene forventes Drammen å passere 80 000 innbyggere i løpet av 2025, en økning som tilsvarer om lag 23 prosent i forhold til dagens innbyggertall.

I region Vestviken, som består av kommunene Lier, Røyken og Hurum, er utfordringsbildet litt mer variert. Befolkningsveksten i Lier og Røyken har de siste årene vært drevet av både positiv innenlands flytting og høy innvandring, mens veksten i Hurum har vært betydelig lavere og mer avhengig av nettoinnvandring fra utlandet. Regionen, og da spesielt Lier og Røyken, er i stor grad integrert med arbeidsmarkedet i området Oslo/Akershus. Vestviken er en attraktiv bostedsregion og har mange pendlere i arbeidsstyrken. Prognosene for regionen, og da særlig for kommunene Røyken og Lier, viser økt behov for boligbygging og bostedsareal de neste årene.

Befolkningsveksten i Ringerike og Hole har vært positiv hvert år siden 2004, og målt i folketall er regionen den nest største i fylket. Regionen er en attraktive bostedsregion, og har mange av fylkets pendlere blant annet som følge av nærhet til arbeidsmarkedet i hovedstadsområdet. Det er derfor god grunn til å anta et fortsatt høyt behov for areal og boligbygging i årene som kommer.

I Hallingdal har befolkningstallene vist en positiv utvikling de siste årene, også her mye takket arbeidsinnvandring. I fjor hadde halvparten av kommunene i regionen en befolkningsnedgang, mens utviklingen på regionnivå var positiv. I følge befolkningsprognosene forventes det i Hallingdal en befolkningsøkning på om lag 1 100 innbyggere fram mot 2020. Befolkningsveksten i Midt-Buskerud har vært positiv hvert år siden 2006. Regionen er fylkets minste målt i antall innbyggere. I følge prognosene vil folketallet i regionen øke med nærmere 1 200 innbyggere fram mot 2020.

For Kongsberg- og Numedalsregionen samlet har befolkningsveksten vært positiv siden 2006, mens bildet er mer sammensatt når man ser nærmere på utviklingen på kommunenivå. Kongsberg kommune er den største målt i antall innbyggere, og nesten 80 prosent av befolkningen i regionen bor her. I følge prognosene for 2020 vil befolkningstallet i Kongsberg- og Numedalsregionen øke med om lag 3 200 innbyggere sett i forhold til 2012. De fleste av disse nye innbyggerne forventes å bosette seg i Kongsberg kommune.

4.2 Næringsstruktur og arbeidsliv

Hovedtyngden av næringslivet i Buskerud er i vekst og hevder seg relativt godt i internasjonale og lokale markeder. Utfordringene er likevel flere, ikke minst for de virksomhetene som konkurrerer på internasjonale markeder. En svært høy andel av fylkets FoU-aktivitet foregår i næringslivet, og i motsetning til andre fylker finner man lite forskningsaktivitet innenfor de andre sektorene som for eksempel universitets/høgskolesektoren. Samlet har næringslivet i Buskerud:

- Høyere andel lønnsomme bedrifter enn landsnittet
- Lavere sysselsetting i offentlig sektor enn i landet som helhet
- Høyere sysselsettingsvekst i privat sektor enn landsgjennomsnittet, men lavere omsetningsvekst
- Lavere antall nyetableringer enn landsnittet.
- Flere etablerte næringsklynger er representert i fylket (f.eks. NCE og Helseinnovasjon)

Studerer man de ulike regionene og kommunene i fylket er bildet mer sammensatt både med tanke på næringsstruktur og hovedutfordringer.

Drammen og de nærliggende kommunene har en meget variert næringsstruktur, mer likt hva vi finner i storbyregioner. I utkanten av Drammen og i nabokommunene finner vi både viktige dynamiske handelsvirksomheter, industrivirksomheter og i norsk sammenheng store og effektive landbruksvirksomheter. Området er også vertskap for flere viktige hovedkontor. I tillegg finnes også relativt mange virksomheter som tilbyr forskjellige støttetjenester til industrien og innbyggerne i regionen. Den største næringen innenfor privat sektor er varehandel.

I region Vestviken, som består av kommunene Lier, Røyken og Hurum, er næringsstrukturen innenfor privat sektor preget av industri, varehandel og bygge- og anleggsvirksomhet. Treforedlingsindustrien på Tofte i Hurum ble avviklet inneværende år, men effekten av dette vises ennå ikke tallmaterialet som er lagt til grunn for planprogrammet. Lier er store på produksjon av frukt og grønt.

I Ringeriksregionen, som i Drammensregionen, er det relativt mange virksomheter som tilbyr støttetjenester til industrien. Innenfor privat sektor er det varehandel, industri og teknisk tjenesteyting som er de dominerende næringene i regionen. Treforedlingsindustrien i regionen har vært i gjennom vanskelige tider de siste årene, og da Follum ble avviklet, forsvant det mange industriarbeidsplasser i regionen.

Hallingdalsregionen er en utpreget reiselivsregion, med mange reiselivsvirksomheter som betyr mye for regionens samlede sysselsetting og verdiskaping. Regionen er også hjemsted for mange virksomheter innenfor ulike deler av bygg- og anleggsnæringen, samt mange virksomheter som leverer til bygg- og anleggssektoren og som følgelig også er viktige for lokal sysselsetting. I regionen betyr også skog- og jordbruksnæringene mye for lokal sysselsetting.

I Midt-Buskerud er næringslivet mer dominert av primærnæringene skog- og jordbruk enn i forhold til resten av fylket. De to størst næringene i regionen er bygg- og anleggsvirksomhet og varehandel (inkludert hotell og restaurantvirksomhet), som samlet står for om lag 30 prosent av de sysselsatte i regionen.

Kongsberg og Numedalsregionen domineres av industrinæringene. Industrien i Kongsberg har mange internasjonale foretak som er leverandører av teknologiprodukter til globale markeder, flere av disse er ledende internasjonalt innenfor sine områder. Kunnskapsnivået i industrien er følgelig meget høyt. Flere store virksomheter har også viktige hovedkontorfunksjoner i regionen. Industrien i Kongsberg-området har klart seg godt de siste årene og har vokst noe i antall sysselsatte. Dette er imponerende sett i lys av trenden på landsbasis og i andre vestlige land, hvor antall sysselsatte innenfor industrinæringene har vært vist en fallende tendens. I Numedal er bildet mer sammensatt. Landbruk er viktig for lokal sysselsessing i Numedal, og det hyttebaserte reiselivet står sterkt.

4.3 Utdanning og kompetanse

Andelen med høyere utdanning i fylket ligger noe lavere enn landsgjennomsnittet, men ser man nærmere på kommunene i fylket, finner man stor variasjon. Kongsberg har klart høyest andel høyere utdannede av kommunene i Buskerud. Av alle innbyggerne som er i jobb i Kongsberg, har 39,1 prosent høyere utdanning. Etter Kongsberg kommer Hole, Lier, Drammen og Røyken. I alle disse kommunene har over 30 prosent av de sysselsatte innbyggerne høyere utdanning. Sigdal, Flå og Nore og Uvdal har lavest andel høyere utdannede av kommunene i Buskerud. I alle disse tre kommunene har under 20 prosent av innbyggerne høyere utdanning.

4.4 Globalisering påvirker næringslivet i Buskerud

Næringslivet i Buskerud er, som over alt ellers, del av en globalisert verden. Global konkurranse og globale markeder er hverdagen for konkurranseutsatt næringsliv i Buskerud. Det har vært store endringer i verdensøkonomien på få år, og den gradvise globaliseringen av internasjonale markeder har forsterket seg.

4.4.1 Ytterligere forsterket globalisering

Umiddelbart etter finanskrisen kunne det se ut som mange land forsøkte å bremse tilbakegangen i eget land ved å bygge opp hindre for internasjonal handel. Rask inn gripen fra de store landene i verden, OECD og WTO bidro til at nedgangen møttes med økt internasjonalisering. Fallet i transaksjonskostnader gjør at både bedrifter og mennesker raskere er på den globale arenaen. Investeringen på tvers av land øker mer enn handelen. Internasjonal migrasjonen øker også.

Norge har kommet godt ut av de siste årenes globale økonomiske oppgang. Kina og Indias innfasing i verdensøkonomien har endret bytteforholdet i Norges favør ved at prisene på arbeidsintensive varer som vi importerer har falt, mens prisene på råvarer og kunnskaps- og kapitalintensive varer som vi eksporterer, har økt. Dermed har Norges disponible inntekt økt, uten at arbeidsinnsatsen som sådan har endret seg. Dette er neppe en effekt som vil vedvare lenge.

4.4.2 Internasjonale og sammensatte verdikjeder

En konsekvens av globaliseringen er at den internasjonale arbeidsdelingen i produksjon av alle typer varer har blitt langt tydeligere. I praksis blir verdikjedene ikke bare mer internasjonale, men også langt mer sammensatte. Ethvert komplisert produkt består av komponenter og kunnskapsbidrag fra en rekke spesialiserte bedrifter, mange lokalisert langt fra hverandre. Generelt blir arbeidsintensiv produksjon konsentrert til områder hvor arbeidskostnadene er relativt lave. Energikrevende produksjon flyttes til land med relativt billig energi. Kunnskapsbasert produksjon, både innenfor industri og tjenester, lokaliseres der kunnskapen finnes.

Regionalt i Norge har vi sett sterkest vekst i områder som har mange virksomheter som leverer attraktive kunnskapstjenester og/eller leverer etterspurte råvarer som olje og gass. En viktig drivkraft er en stadig sterkere etterspørsel fra øvrig næringsliv etter bistand fra spesialiserte og kunnskapsintensive problemløserne. Flere av de sterkeste næringsmiljøene i Buskerud, som for eksempel Kongsbergmiljøet, har konkurransefortrinn innen spesialisert kunnskap.

Den aller sterkeste virkningen av globaliseringen for Norge og Buskerud er sannsynligvis at standardiserte produkter nå er tilgjengelige fra hele verden. For Norge som fremdeles kan hente ut betydelige inntekter fra en etterspurt ressurs som olje og gass (ressursrente), kan konsekvensen av globaliseringen synes nærmest entydig positiv.

4.4.3 Hvordan vinne fram i en globalisert verden?

På lengre sikt er imidlertid så vel Norge som Buskerud avhengig av at verdiene skapes uten hjelpen fra tilførsel av en ekstra ressursrente. Da finnes det grunnleggende tre veier å gå (helst samtidig):

1. Bedrifter og samfunn må finne fram til produkter og aktiviteter som er unike og etterspurte. Forskning og innovasjon blir da viktig. Det samme blir kunnskapsutvikling. Kravene til spesialisert kunnskap øker i takt med at både varer og tjenester får mer komplisert sammensetning.

2. Effektiv kommunikasjon og transport blir viktig for å kunne delta i internasjonale markeder. God samferdsel er ikke begrenset til transport av varer. Transport av mennesker blir like viktig. For at virksomheter skal kunne delta i internasjonale markeder, har de behov for ansatte fra et stort omland. Få bedrifter vet hvor all aktuell arbeidskraft er tilgjengelig.
3. Offentlig og privat tjenesteytende virksomhet må være adekvat og effektiv.

Omtrent 70 % i Norge jobber i offentlig og privat personrettet tjenesteyting som helse, omsorg, varehandel, transport, servering, bygg og vedlikehold. Jo bedre og mer effektiv denne store og mangfoldige publikumsrettede tjenestesektoren er, jo mer effektivt er samfunnet og jo lettere blir det å tiltrekke seg og holde på internasjonale virksomheter. Både kvalitet og kostnader ved personrettede tjenester er viktig for alle, og dermed også for nøkkelressurser i internasjonale virksomheter.

For Buskerud vil globaliseringen medvirke til at fylkets sterke teknologimiljøer i enda større grad blir avhengig av egen innovasjon og tilgang på kompetanse og kompetente samarbeidspartnere.

Globaliseringen gir også bedre muligheter for alle som ønsker å tilby tjenester til de stadig flere som benytter økte inntekter og fallende transportkostnader til å reise. For de mange virksomhetene i reiselivsnæringen, i kulturnæringen og andre som produserer opplevelser, gjør dette at globalisering ikke bare handler om å produsere varer og tjenester til internasjonale markeder, men også å tiltrekke seg globaliserte kunder.

5. Kriterier og begrunnelser for valg av tema

En plan for verdiskaping og næringsutvikling kan ha mange ulike innfallsvinkler og prioriteringer, det har derfor vært gjennomført en bred prosess med innspillsmøter, referansemøte og styringsgruppemøter for å komme frem til valg av tema og kriterier for disse.

5.1 Formålet

Regional planstrategi 2013-2016 definerer at formålet med Regional plan for verdiskaping og næringsutvikling er å legge til rette for en «*fremtidsrettet og bærekraftig næringsutvikling i Buskerud*». For å kunne identifisere temaer som er relevante for dette formålet, vil en operasjonalisering av formålet være hensiktsmessig.

I nasjonale næringspolitiske dokumenter blir økt verdiskaping framholdt som det overordnede målet for norsk næringspolitikk.³ Økt verdiskaping vil være en føring også for regionalt arbeid med framtidsrettet og bærekraftig næringsutvikling.

Det må videre utvikles hovedmål og delmål i planfasen, som så kan operasjonaliseres i strategiske tiltak og i årlige handlingsprogrammer. Dette vil bli nærmere beskrevet i kapittel 6.

5.1.1 Premisser for planarbeidet

Når det gjelder planens formål vil begrepene næringsutvikling, verdiskaping og bærekraft forstås slik i det videre arbeidet:

³ Se Prop. 1 S (2012–2013) Nærings- og handelsdepartementet.

5.1.2 Næringsutvikling

Positiv næringsutvikling omfatter både økt tilfang av virksomheter, bedre konkurranseevne i eksisterende virksomheter og vekst i eksisterende virksomheter. Positiv utvikling i en næring kan gis seg utslag i både sysselsettingsvekst, økt verdiskaping eller positive ringvirkninger for annet næringsliv. Dette planarbeidet dreier seg om fremtidsrettet næringsutvikling, med andre ord et næringsliv som er levedyktig i et langsiktig perspektiv.

5.1.3 Verdiskaping i næringslivet

For at næringsutvikling skal bidra til økt velferd, må næringsutvikling direkte eller indirekte bidra til økt verdiskaping. Den enkleste definisjon av verdiskaping i næringslivet er bedriftenes produksjon fratrukket vare og tjenestekostnader. Dermed er verdiskapingen den inntekten som fordeles på ansatte, investorer og det offentlige (skatt). Vekst i næringslivet, enten vekst i eksisterende bedrifter, eller tilkomst av nye bedrifter, er per definisjon bidrag til verdiskaping i fylket.⁴ Hva bedriftene evner å produsere, avhenger igjen av innsatsfaktorene; arbeidskraft, kapital og naturressurser.

Tema som er viktig for bedrifters omsetningsvekst eller kostnadsutvikling er derfor viktig for næringsplanen.

5.1.4 Bærekraft

En annen del av formålet for regional plan for næringsutvikling og verdiskaping er at næringslivet skal være «bærekraftig». En bærekraftig utvikling er en utvikling som imøtekommer behovene til dagens generasjon uten å redusere mulighetene for kommende generasjoner til å dekke sine behov.⁵

Begrepet «bærekraft» kan relatere seg til tre ulike aspekter, som også er relevante i en næringsutviklingsammenheng:

1. Miljø- og klima. Næringene man støtter opp om skal være miljø- og klimavennlige
2. Levedyktighet. Næringene man støtter opp om skal ikke være avhengig av subsidier for å overleve.
3. Sosialt. Næringene man støtter opp om skal ikke bidra til sosial urettferdighet/fattigdom.

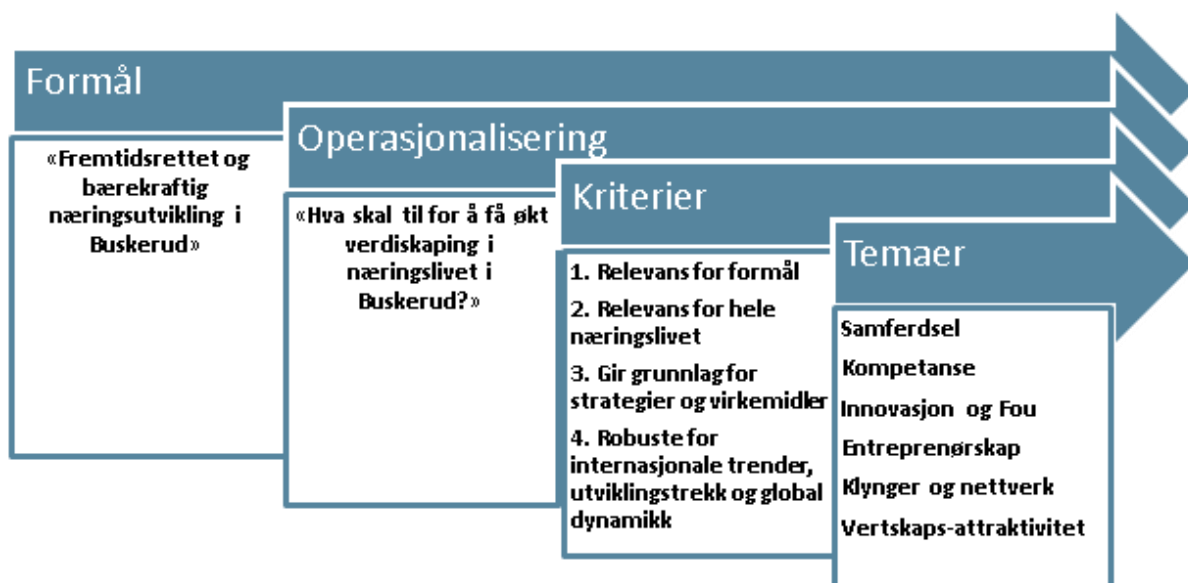
Bærekraft er dermed en forutsetning for framtidig næringsutvikling. Det sentrale er at temaene, og senere strategier og virkemidler, ikke undergraver muligheten for kommende generasjoner til å dekke sine behov.

5.2 Operasjonalisering

Hovedspørsmålet for å komme frem til disse de foreslåtte temaene i planen er "hva skal til for å skape økt verdiskaping i næringslivet i Buskerud? "

⁴ Se for øvrig vedlegg om verdiskaping, utarbeidet av Buskerud fylkeskommune.

⁵ Brundtlandrapporten 1987



Figur 3: Formål, operasjonalisering av formål, kriterier for valg av tema og valg av temaer

5.3 Målgrupper

Det skiller mellom målgrupper i planarbeidet (i utarbeidelsen av planen), og hvem planen skal ha effekt for.

Planen er et verktøy for alle sentrale aktører i fylket, det vil si både offentlig sektor, privat sektor og kunnskapsinstitusjoner. Målgruppene for planen er derfor kommuner, virkemiddelapparatet, høgskolen, andre kunnskapsinstitusjoner, næringsforeninger, bedrifter og fylkeskommunen.

Når det gjelder hvem planen skal ha effekt for, så er dette næringslivet. Spesielt små- og mellomstore bedrifter (SMB), vekstbedrifter og store motorer for næringsutvikling i Buskerud vil vektlegges i arbeidet. Målgruppene vil tydeliggjøres ytterligere i planfasen.

5.4 Kriterier for valg av tema

Det er lagt noen overordnede kriterier for temavalg, disse er:

1. Temaene skal være relevante for målsetningen med regional plan for næringsutvikling og verdiskaping – hvert enkelt av temaene skal på en eller annen måte kunne bidra til økt verdiskaping i næringslivet
2. Temaene skal være relevante for hele, eller i det minste store deler av fylket og derfor også de fleste typer næringer
3. Det skal kunne utledes fremtidsrettede strategier og virkemidler for temaene som velges.
4. Temaene skal være robuste for internasjonale trender, utviklingstrekk og global dynamikk.

6. Valg av tema og medvirkning

6.1 Forutsetninger for planarbeidet

Det er høye ambisjoner for planarbeidet i Buskerud. Det er helt sentralt at planen skal være relevant for næringslivet og i seg selv bidrar til å styrke næringslivets konkurransekraft og vekstmuligheter. Næringsplanen skal bidra til at Buskerud blir et foregangsfylke når det gjelder næringsutvikling. Globalisering skal være en dimensjon som reflekteres i det videre arbeidet.

Rolledeling er et tema som i det videre planarbeidet blir svært viktig. Hvem har ansvar for hva og hvilke oppgaver skal ulike aktører i partnerskapet løse? Det er viktig med en god og strukturert gjennomgang av hvilke mål som skal fylles, og hvilke oppgaver og roller de ulike aktørene skal ha i arbeidet med tiltak og oppfølging av planen.

I planarbeidet må robust næringsstruktur over tid drøftes for Buskerud. Robusthet kan blant annet oppnås gjennom

- en variert og dynamisk næringsstruktur;
- omstillingsevne og –vilje i bedrifter, bransjer og lokalsamfunn;
- et bevisst og aktivt forhold til globale, økonomiske utviklingstrekk.

Dette perspektivet må være med i utvikling av valgte temaer og i utredninger der dette er relevant. Rammebetingelser for næringslivet er viktig, og må vurderes hvordan man tar inn i planfasen.

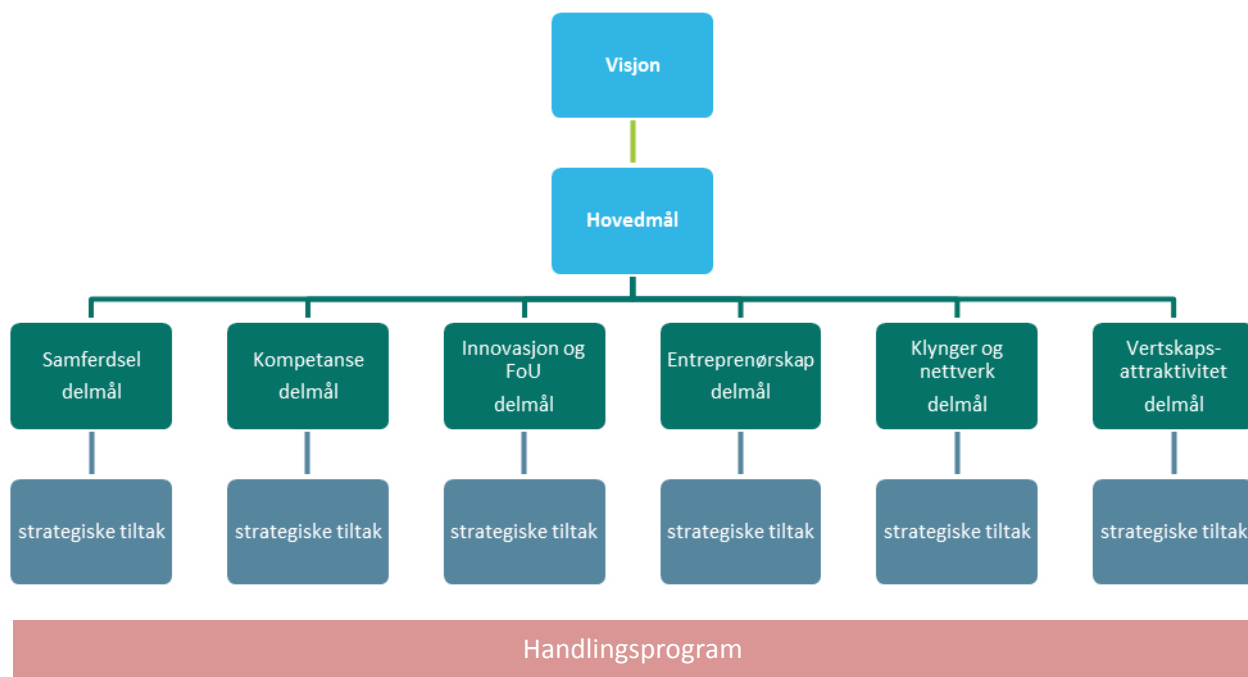
Det er en overordnet plan for fylket. Planen må ta høyde for de regionale ulikhetene og at utredninger, strategier og strategiske tiltak tilpasses ulikhetene. Dette må drøftes videre i planprosessen.

Forhold til andre planer i fylket må også drøftes i planprosessen, og det må gis tydelige avklaringer på forholdet mellom de ulike planene. Avklaring gjelder også kommende regionale planer på areal- og transportstrategi og kunnskapssamfunnet.

6.2 Målhierarki for planarbeidet

I den kommende planfasen blir det nødvendig å utarbeide både visjon og mål for næringsplanen. Visjon og mål må være ambisiøse for å gjenspeile ambisjonen om å være et foregangsfylke og samtidig reflekterer de utfordringene næringslivet står overfor. Visjon og mål må være i tråd med formålet med hele planprosessen og gi retning for arbeidet.

De valgte temaene bør formuleres som delmål til hovedmålet. Figuren illustrerer næringsplanens målhierarki.



Figur 4: Målhierarki for planarbeidet

6.3 Plantema

Basert på kriteriene er det seks utvalgte tema som anses å være de viktigste for å bidra til økt verdiskaping i Buskerud. Temaene er valgt ut ifra innspillrundene og/eller fra faglige vurderinger.

- Samferdsel, en sentral rammebetingelse for næringslivet. I planarbeidet vil det utledes begrensede tiltak knyttet til en påvirkningsstrategi for næringslivet. Det vil utredes en strategi for hvordan næringslivet kan samspille for å påvirke samferdselsprioriteringer innenfor den til enhver tid gjeldende planstruktur.
- Kompetanse, det vil si kvalitet og relevans på bedrifters mest sentrale innsatsfaktor, nemlig arbeidskraft.
- Innovasjon og FoU innebærer å skape verdier på nye måter. Å omsette nye ideer er avgjørende for bedrifters og regioners konkurranseevne og er potensial for økonomisk vekst. Derfor er innovasjon også viktig for å løse andre samfunnsoppgaver.
- Entreprenørskap, som i likhet med innovasjon, handler om å skape noe nytt, men med hovedvekt på å etablere ny virksomhet.
- Klynger og nettverk, som omhandler hvordan ulike aktører evner å utvikle samarbeid basert på komplementær kompetanse eller utvikling av fellesgoder.
- Vertskapsattraktivitet som handler om hvordan man skal mobilisere og tiltrekke seg arbeidskraft og næringsliv/investeringer. Dette kan sees på som en rammebetingelse for næringslivet, men også en samfunnsmessig tilnærming til arbeid med næringsutvikling.

6.4 Plantema 0: Samferdsel

Næringslivet er avhengig av gode samferdselsløsninger for å kunne konkurrere i markedet. Både gods og personer må transporteres raskt og kostnadseffektivt. God infrastruktur og raske kollektivtransportløsninger vil kunne fremme verdiskapningen og bidra til å sikre arbeidsplasser i hele fylket.

Samferdselsutfordringene for næringslivet handler om arbeidsplassintensive bedrifter der effektiv og sikker transport er knyttet til arbeidskraftens reise til og fra jobb, og til produksjonsbedrifter med store transportbehov for gods hvor kostnadssiden spiller inn. Det er også en type bedrifter som er avhengig av stedegne kvaliteter hvor veien i seg selv kan være en del av opplevelsen som kunden kjøper, for eksempel reiseliv. Samferdsel handler også om kollektivtransport, tilbud og koordinering, informasjon, trafiksikkerhet, utvikling av knutepunkt osv.

Ansvar for samferdsel er spredt på mange aktører. Statsetatene som Statens vegvesen og Jernbaneverket er ansvarlig for henholdsvis riksveger og jernbane, fylkeskommunen for fylkesveger og busstransport og kommunene for det kommunale vegnettet. Alle disse etatene gjennomfører en rekke omfattende planprosesser med bred medvirkning innenfor sitt ansvarsområde. Det gjelder for eksempel Nasjonal Transportplan, Handlingsplan for riksveger, Fylkesvegstrategi, Handlingsprogram for fylkesveger og kommunenes planer.

Temaet samferdsel vil i utredningen bli mindre og annerledes enn de andre temaene fordi det på dette området allerede er en klar og omforent planstruktur (se s 8). I denne planen belyses områder og tema innenfor samferdsel som er spesielt viktig for å stimulere verdiskaping og næringsutvikling i Buskerud fremover, og hvordan næringslivet kan samspille for å påvirke planprosesser og høringer på samferdselsplaner på nasjonalt, regionalt og lokalt nivå. Forankring, medvirkning og ambisjonsnivå skal vurderes, slik at man oppnår en best mulig påvirkningsstrategi fra næringslivet til den planstruktur som til enhver tid finnes på samferdselsområdet.

6.5 Plantema 1: Kompetanse

Tilgang på relevant kompetanse er vesentlig for verdiskaping og bærekraft i næringslivet. Fokus på involvering av partene i arbeidslivet, næringslivet og offentlige virksomheter er viktig for å sikre en god sammenheng mellom utdanningstilbud og samfunnets behov for arbeidskraft. Globaliseringen påvirker tilbud og etterspørsel etter arbeidskraft gjennom økt mobilitet, utveksling av kunnskap og kompetanse, internasjonal handel og kapitalbevegelser. Det stiller krav til global kompetanse i bedriftene.

De generelle kravene til høyere utdanningsnivå har økt i hele fylket, men i varierende grad geografisk og tematisk. Etter- og videreutdanning er viktig. Kompetansearbeidsplasser har betydning for omstillingsevnen i næringslivet. I tillegg er kompetansearbeidsplasser viktig, da det er vektlagt i både nasjonale og regionale strategier. Det som særlig etterspørres i næringslivet i Buskerud i dag er fagarbeidere.

Kompetanse på minimum videregående nivå er ofte nødvendig for å komme inn på arbeidsmarkedet. Store ressurser står i dag utenfor arbeidsmarkedet, og en inkludering av flere fra denne arbeidskraftreserven vil bidra til både økt verdiskaping og bedre folkehelse. Innvandrere er særlig trukket fram som en viktig ressurs som Buskerud kan dra mer nytte av⁶. Samspillet mellom fylkeskommunen, kommuner, næringslivet, NAV m. flere er viktige for å inkludere en større del av befolkningen i arbeidslivet.

⁶ I regional planstrategi

I regional planstrategi er det vedtatt å lage en regional plan for kunnskapssamfunnet som vil berøre deler av kompetanseområdet. Kunnskapsskolestrategien involverer og forplikter til samarbeid mellom fylkeskommunen og sentrale eksterne aktører og legger sterke føringer for utviklingen av videregående opplæring i Buskerud. Det er til dels sammenfallende ansvarsområder, og det vil være behov for å definere grenseflatene mellom disse planene, samt avklare strategier og tiltakene som understøtter hverandre.

6.6 Plantema 2: Innovasjon og FoU

Innovasjon, forskning og utvikling er avgjørende for en positiv næringsutvikling i fylket og for global konkurransekraft for Buskeruds næringsliv. Bedrifter konkurrerer på et globalt marked om å skape unike produkter og tjenester. Innovasjon og FoU er en sentral drivkraft for vekst og verdiskaping i alle bedrifter. Også i offentlig sektor er det behov for innovasjon knyttet til produksjon av tjenester og økt effektivitet. Innovasjon er dermed en nødvendig faktor for en positiv økonomisk og demografisk utvikling i en region.

En viktig driver for innovasjon på mange samfunnsområder er forskning og utviklingsarbeid (FoU).⁷ Det er særlig anvendt forskning og utviklingsarbeid som kan lede til innovative løsninger, men grunnforskning kan også på lengre sikt bidra til økt innovasjon.

Sett under ett er det høy forskningsinnsats i næringslivet i Buskerud. Mesteparten av den registrerte FoU-aktiviteten i fylket foregår i bedriftene, noe som setter fylket i en særstilling i nasjonal sammenheng. Dette bildet skapes først og fremst av en FoU-intensiv høyteknologiindustri på Kongsberg, men også av betydelig FoU-aktivitet i Drammensregionen. Det er ønskelig å øke ambisjonsnivået for Buskerud internasjonalt innenfor Innovasjon og FoU.

Det er et viktig å øke andelen bedrifter i fylket som har egen aktivitet knyttet til innovasjon og FoU. Det finnes i dag en rekke tiltak og ordninger for å stimulere til mer innovasjon og FoU, både regionalt og nasjonalt. Det er viktig å tiltrekke seg internasjonale, nasjonale og regionale forskningsmidler.

Det er utarbeidet en egen FoU- og innovasjonsstrategi for Buskerud (2010-2015). Denne skal etter planen rulleres for en ny periode fra og med 2016. Prosessen med utvikling av regional plan for verdiskaping og næringsutvikling gir innspill og føringer til temaområdet FoU- og innovasjon.

6.7 Plantema 3: Entreprenørskap

Nye ideer, produkter og prosesser, nye markedsmuligheter og endret etterspørsel danner grunnlag for etablering av nye bedrifter. I lys av økonomiske nedgangstider i internasjonal økonomi er tilrettelegging for entreprenørskap som grunnlag for økt verdiskaping avgjørende. Buskerud har lavere etablererfrekvens enn landsgjennomsnittet. Buskerud trenger skapende mennesker, som omsetter ideer til nye virksomheter eller som foretar forbedringer innenfor eksisterende virksomheter (intraprenørskap).

Entreprenørskap handler, på lik linje med innovasjon, om å skape noe nytt, med hovedvekt på å etablere ny virksomhet. Interaksjon og konkurranse skjer i globale verdikjeder og endringer skjer svært raskt. Det er viktig å sikre at bedriftsetablerere får kompetanse om global innovasjon og nyskaping og at man får nyskapende medarbeidere, både i privat og offentlig sektor. Dette kan sikres

⁷ Kreativ virksomhet som utføres systematisk for å oppnå økt kunnskap og omfatter også bruken av denne kunnskapen til å finne nye anvendelser; ref. bl.a. St. meld. nr. 30 (2008-2009) og OECD.

både gjennom utdanningsløp, internasjonal forskning og god infrastruktur for etablereropplæring og veiledning.

Entreprenørskap skjer i samspill med andre aktører i et innovasjonssystem. Samspillet har stor betydning for entreprenøriell aktivitet, herunder både med offentlig og privat infrastruktur og kunnskapsmiljø. Gjennom å stimulere holdninger, kunnskap og ferdigheter vil det i et langsiktig perspektiv utvikles en kultur for entreprenørskap. Med dette menes å styrke personlige egenskaper og holdninger hos den enkelte som gjør dem bedre rustet til å bedrive samarbeid, nytenkning og være kreative slik at bedrifter med vekstambisjoner og potensial lykkes i Buskerud.

Det er viktig at Buskerud har en høy andel gründere som lykkes med sin bedrift også i et langsiktig perspektiv. Det er derfor viktigere å sikre god overlevelsesrate enn høy etablererfrekvens.

6.8 Plantema 4: Klynger og nettverk

Utvikling av klynger, nettverk og samarbeid kan bidra til å forsterke og utnytte regionens konkurransefortrinn nasjonalt og internasjonalt. Sterke næringsklynger kan være viktige noder i regionale innovasjonssystemer og et verktøy for å oppnå internasjonal og global konkurransekraft. Det ligger uforløste potensialer for samarbeid mellom klynger og nettverk, i tillegg til etablering av nye.

Næringsklynger kjennetegnes ved samhandling gjennom verdikjeder. Videre har slike klynger i stor grad en felles kompetansebase (evt. også spesialiserte utdanningstilbud) der arbeidskraft, kunnskap og ideer beveger seg på tvers av bedrifter og virksomheter. Næringsklynger kan oppstå og utvikles der bedrifter og andre aktører, oftest geografisk nær hverandre, på ulik måte samhandler ut fra sammenfallende økonomiske interesser (verdikjeder) og en felles identitet. Dette gir grunnlag for samarbeid som er effektivt for alle.⁸

I Buskerud eksisterer det allerede velutviklede klynger/nettverk: NCE Systems Engineering Kongsberg, AH! AS (tidligere Arena Helseinnovasjon) og Electric Mobility Norway. Arenaklyngen "Subsea Valley" inkluderer også en rekke virksomheter lokalisert i Buskerud. I tillegg er det nylig etablert en næringsklynge knyttet til utvikling og utnyttelse av skogressurser, med Viken Skog som en viktig aktør. På Eggemoen er det også under planlegging et næringsmiljø bl.a. innen teknologi, luftfart og logistikk. Det eksisterer i dag flere nasjonale programmer for klyngeutvikling (bl.a. NCE, ARENA).

Hvor det faktisk er potensial for eventuelle nye næringsklynger, og et verdiskapingspotensial i samarbeid på tvers av klynger kan det bli nødvendig å innhente mer kunnskap om.

6.9 Plantema 5: Vertskapsattraktivitet

Det er en rekke grunnleggende forutsetninger som må være på plass for at bedrifter ønsker å etablere eller videreutvikle seg i et område. Tilgang på kompetent arbeidskraft er en av disse grunnleggende forutsetningene, stedlige fortrinn en annen faktor. Offentlig sektor må være næringsvennlig og effektiv, og drive aktiv tilrettelegging for å beholde eksisterende og tiltrekke nye bedriftsetableringer. I utvikling av steder er næringsvirksomhet en bærebjelke. Næringsvennlighet (tilrettelegging) vil være ulikt på kommunalt, regionalt og fylkeskommunalt nivå og mellom lokale og globalt, ledende bedrifter.

⁸ Bl.a. Jakobsen og Røtnes (2012)

Vertskapsattraktivitet er evnen til å mobilisere og tiltrekke seg arbeidskraft (bostedsattraktivitet). Relevant arbeid i pendleravstand er en forutsetning for bosetting, men innenfor ett arbeidsmarked varierer denne mye. Vertskapsattraktivitet handler imidlertid også om noe helt overordnet, nemlig hvordan Buskerud fylke skal arbeide for å tiltrekke seg næringsliv/investeringer i fremtiden og opprettholde lokalisering av nåværende næringsliv (bedriftsattraktivitet). Jo bedre kvalitet og mer effektiv tilrettelegging for internasjonale bedriftene det er, jo lettere er det å tiltrekke seg disse bedriftene. I begrepet kan man også inkludere et tredje perspektiv, nemlig besøksattraktivitet – det å tiltrekke seg besøkende.⁹

Når det gjelder å mobilisere arbeidskraft, handler dette også om at det fortsatt er ressurser som står utenfor arbeidsmarkedet. Å inkludere disse i arbeidsmarkedet vil bidra til økt verdiskaping. For både individer og samfunn er det viktig at menneskelige ressurser flyttes fra passivitet til aktivitet. Innvandrere er særlig trukket fram som en viktig ressurs som Buskerud kan dra mer nytte av.¹⁰ Næringslivet må være med på å definere næringsvennlighet. Det vil vurderes i planfasen å utrede hva som skal til for å få en mer næringsvennlig offentlig sektor, jf. avsnitt 7.4.

7. Medvirkning og videre prosess

7.1 Organisering av planfasen

7.1.1 Styringsgruppe

Styringsgruppa som er nedsatt i forbindelse med utformingen av planprogrammet, vil være styringsgruppe også for planfasen. Styringsgruppa vil ha et overordnet ansvar for planen, herunder å sikre fremdrift, koordinere arbeidsgruppene og innstille en endelig Regional plan for verdiskaping og næringsutvikling for politiske utvalg i Buskerud fylkeskommune.

7.1.2 Arbeidsgrupper

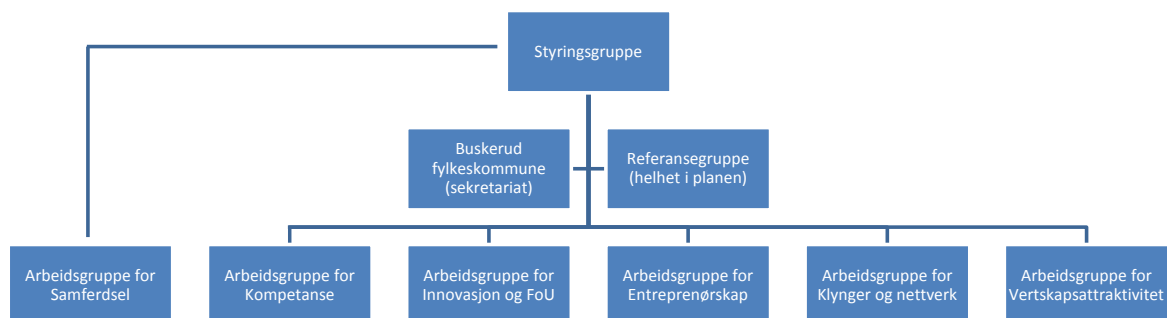
Det nedsettes en arbeidsgruppe for hvert av temaene, som får i ansvar å utvikle temaene ytterligere. Samferdsel vil være et tema som håndteres direkte av styringsgruppa. I hver av de øvrige arbeidsgruppene skal det være representanter fra flere miljøer. Arbeidsgruppene får sine oppdrag fra styringsgruppa, og vil dras inn i styringsgruppa ved behov. Temaet samferdsel vil behandles noe annerledes enn de øvrige temaene. Se omtale av samferdsel under punkt 6.4.

7.1.3 Referansegruppe

Det nedsettes en referansegruppe som skal gi faglige råd om helheten i den regionale planen. Referansegruppens viktigste oppgave er å gi råd til styringsgruppen og den vil ha hovedfokus på at temaområdene henger godt sammen og at det er gode koblinger.

⁹ De tre begrepene bostedsattraktivitet, bedriftsattraktivitet og besøksattraktivitet er hentet fra Vareide, 2012.

¹⁰ I regional planstrategi.



Figur 5: Organisering av planfasen

7.2 Medvirkning fra næringslivet

Næringslivets medvirkning i planprosessen er vesentlig for å lykkes med planarbeidet og videre oppfølging, og planens prioriteringer må være relevant for næringslivet. Det er i bedriftene at produktivitet og verdiskaping kan påvirkes, og uten medvirkning fra næringslivet kan planens relevans påvirkes negativt. Oppfølging av planen og gjennomføring av tiltak, må skje i alle ledd av partnerskapet, noe som betinger følelse av eierskap og forpliktelse. Erfaring viser at gjennom engasjement og deltagelse skapes eierskap til planer og tiltak.

I planperioden ønsker man å tilstrebe og engasjere bedrifter til å delta med innspill og kunnskap i prosesser for utvikling av relevante målsettinger og tiltak. Det er krevende å tilrettelegge for direkte dialog med enkeltbedrifter, og engasjement for denne typen overordnet planutvikling kan være vanskelig å skape hos bedriftene. Det vil derfor være viktig å samhandle med aktører som jobber på vegne av næringslivet, for eksempel næringsorganisasjoner og – foreninger.

Tiltak:

1. Næringsplanen diskuteres på lokale/regionale arenaer der næringslivet møtes. Dette skjer gjennom samspill med næringsforeninger og -organisasjoner. Planprosjektet selv tar initiativ til å komme ut på denne typen arenaer i planperioden. Eksempel på arenaer er: frokostmøter, temamøter, konferanse osv.
2. Næringslivsaktører representeres i arbeidsgrupper/referansegrupper for hvert tema og knyttet til de ulike utrednings- temaene i næringsplanarbeidet, samt større utredningsarbeid som igangsettes i planperioden. Det bestrebes å involvere relevante bransjer, bedrifter med ulik størrelse og med geografisk spredning i arbeidet.

Næringslivet oppfordres spesielt til å gi innspill til planen i høringsperioden, dette gjøres i samarbeid med næringsorganisasjoner og – foreninger.

7.3 Medvirkning fra andre

Øvrige hovedtyper av aktører som vil bli involvert i planfasen av planarbeidet er:



Figur 6: Hovedtyper av aktører som vil medvirke

7.4 Utredningsbehov

Kunnskap om status og utfordringer i Buskerud er viktig som grunnlag for planarbeidet. Det foreliggende kunnskapsgrunnlaget dekker en del av dette behovet. Ytterligere kunnskapsinnhenting vil bli nødvendig i planfasen for å styrke grunnlaget for strategiske prioriteringer. Utredningenes omfang, innretning etc. må avklares ved oppstart av selve planfasen og vurderes i relasjon til eksisterende eller planlagte utredninger fra andre aktører i fylket. Prioritering av aktuelle utredninger må videre være basert på de nedfelte kriteriene og for valg av tema (jf. Kap. 6). Kunnskapsbehovet vil vurderes opp mot eksisterende kunnskap/utredninger i fylket. I planfasen vil det vurderes igangsatt utredninger innenfor følgende områder:

Mulighetsstudie:

Hvilke bedrifter og næringsmiljøer er de mest framtrepende i Buskerud. Hvilke reelle konkurrenter har disse miljøene og hvordan er deres globale konkurranseposisjon? Hva er potensialet for satsing på "nye" og innovative næringer? Hvordan kan satsing på næringsutvikling sikre en mest mulig robust næringsstruktur for fremtiden?

Det må sikres relevans og kopling til problemstillingene i de andre foreslåtte utredningene (se nedenfor).

Scenarieprosess:

Det kan være behov for å skape et helhetsbilde av omgivelser og marked for fremtiden slik at man kan skape et felles fremtidsbilde som utgangspunkt for å utlede mål og strategiske tiltak. Det er mulig at det blir mer scenariedrevne strategiprosesser heller enn utredning. Dette vil avklares i planfasen.

Kompetansestudie:

Knapphet på kompetent arbeidskraft er en utfordring for Buskerud fremover. Problemstillingen har minst to dimensjoner; hvordan kan man innrette utdanningsmulighetene i Buskerud best mulig mot det som etterspørres av næringslivet og hva kan gjøres for å tiltrekke seg kompetent arbeidskraft fra andre regioner/land. Næringsstruktur, sysselsettingsmuligheter og vertskapsattraktivitet er viktige elementer som påvirker tilgangen på relevant kompetanse i Buskerud og ikke minst kan de bidra til å beholde arbeidskraften i fylket. Hvordan kan kompetanse bidra til økt konkurransekraft og verdiskaping i Buskerud?

Næringsklynger i Buskerud

Satsing på eksisterende og potensielle nye næringsklynger er i tråd med prioritert tema i planprogrammet og med viktige nasjonale satsinger. På oppdrag fra Buskerud fylkeskommune har det tidligere blitt utarbeidet et notat om potensialet for næringsklynger i fylket (Telemarksforskning). Det anbefales likevel å utlyse et nytt oppdrag for å analysere potensialet for klyngesatsing i fylket. Endringer i næringsstruktur og internasjonale trender/konjunkturer gir behov for å oppdatere tidligere analyse for å styrke kunnskap og beslutningsgrunnlag. Videre vil det være nødvendig å supplere kvantitative data med mer kvalitative analyser av (eksisterende og potensielle) klyngemekanismer, som nettverk, leverandør-kunde-forhold, samarbeidsrelasjoner m.m.

Næringsvennlig offentlig sektor:

Hva kjennetegner en næringsvennlig offentlig sektor? Hvordan kan kommuner og andre offentlige aktører i Buskerud bli mer næringsvennlige? Næringsvennlighet på ulike nivå som beskrevet i pkt. 6.9 vil også være del av en slik utredning.

Etablering av system for dokumentasjon og etterprøving av resultater

En strategisk plan for næringsutvikling, med tilhørende Handlingsprogram, bør ha tydelige og etterprøvbare mål. For å dokumentere resultater, effekter og måloppnåelse av gjennomføringen av planen må det identifiseres/utvikles indikatorer som ivaretar dette behovet. Dette er en viktig utviklingsoppgave som bør kvalitetssikres ved å engasjere et kompetent miljø.

7.5 Fremdrift

Det legges opp til en fremdriftsplan med følgende milepæler:

- Utkast på leveranser fra arbeidsgruppene ferdig ca. april 2014
- Regionale innspillsprosesser ca. april 2014
- Utkast planarbeid til styringsgruppa juni 2014
- Høringsperiode september/oktober 2014
- Vedtak Fylkestinget av Regional plan ca. desember 2014

Eksterne lenker

[Sammendrag av regionale og kommunale planer og strategier for næringsutvikling i Buskerud.](#)

[Oppfølging av regional planstrategi i Regional plan for verdiskaping og næringsutvikling.](#)

Vedlegg: Ord og uttrykk

Bransje

Næringene i Norge er kategorisert etter en standard (SN2007). Bransje er en noe løselig aggregering av næringene, som ikke følger standarden like konsekvent.

Bærekraft

Begrepet «bærekraft» relaterer seg til tre ulike aspekter, som også er relevante i en næringsutviklingssammenheng:

1. Miljø- og klima. Næringene man støtter opp om skal være miljø- og klimavennlige
2. Levedyktighet. Næringene man støtter opp om skal ikke være avhengig av subsidier for å overleve.
3. Sosialt. Næringene man støtter opp om skal ikke bidra til sosial urettferdighet/fattigdom.

Bærekraft er dermed en forutsetning for framtidig næringsutvikling

Distriktsvirkeområde

Det fullstendig begrep er «distriktpolitisk virkeområde». Norge er delt inn i ulike soner, der grensene er bestemt ut fra om og hvordan myndighetene kan gi støtte til næringsvirksomhet. I kommunene som ligger i sone III og IV kan myndighetene gi midler gjennom de distriktsrettede virkemidlene forvaltet av Innovasjon Norge. I sone II, III og IV kan det i tillegg gis midler til kommunale grunnlagsinvesteringer, herunder tilrettelegging for næringsvirksomhet, stedsutvikling og utbygging av vannverk. I Buskerud er en kommune i sone IV og ti kommuner i sone III. De øvrige 11 kommunene ligger utenfor virkeområdet og er således definert som mer sentrale områder.

Entreprenørskap

Entreprenørskap er definert som en dynamisk og sosial prosess der individ, alene eller i samarbeid, identifiserer økonomiske muligheter og gjør noe med dem ved å omforme ideer til praktisk og målrettet aktivitet, det være seg i sosial, kulturell eller økonomisk sammenheng.

FoU (Forskning og Utvikling)

Forskning og utviklingsarbeid (FoU) er kreativ virksomhet som utføres systematisk for å oppnå økt kunnskap – herunder kunnskap om mennesket, kultur og samfunn – og omfatter også bruken av denne kunnskapen til å finne nye anvendelser.

Globalisering

Globalisering dreier seg om en serie utviklingstrekk som kan medføre at stadig større deler av verden på en eller annen måte trekkes inn i og integreres i verdensomspennende krefter og prosesser. Disse kan være av forbruksmessig, økonomisk, politisk, sosial, kulturell, religiøs eller kommunikasjonsmessig type.

Handlingsprogram

Til regional plan skal det utarbeides et handlingsprogram for gjennomføring av planen.

Handlingsprogrammet skal vedtas av regional planmyndighet og rulleres årlig. Handlingsprogram er et dokument som beskriver hvordan prioriteringer skal følges opp. Det inneholder gjerne konkrete strategier, tiltak og virkemidler for å nå målsetninger man har satt seg.

Innovasjon

Innovasjon er definert som en ny vare, en ny tjeneste, en ny produksjonsprosess, anvendelse eller organisasjonsform som er lansert i markedet eller tatt i bruk i produksjonen for å skape økonomiske verdier.

Klynge

Klyngeutvikling handler om at aktører, geografisk nær hverandre, på ulik måte samhandler fordi de har en felles identitet, som igjen gir grunnlag for tillitsfullt samarbeid som er effektiv for alle. En klynge er en ansamling av slike aktører.

Kompetanse

Kompetanse omhandler læring og kunnskap, holdning og ferdigheter. Det er i hovedsak tre kanaler for kompetanseheving. Det formelle, offentlig godkjente utdanningstilbudet er grunnskole, videregående skole, fagskole, høyskole og universitet. Kompetanse er imidlertid ikke nødvendigvis formelt godkjent. Man kan få økt kompetanse eksempelvis gjennom opplæring i regi av opplærings- og utdanningsaktører som ikke er en del av det offentlig godkjente utdanningssystemet eller gjennom opplæring som finner sted på arbeidsplassen (ikke-formell læring). Det kan også dreie seg om ikke-organisert læring som finner sted i dagliglivet (uformell læring).

Kompetansearbeidsplasser

Kompetansearbeidsplasser benyttes her som spesialiserte arbeidsplasser med krav til høyere utdanning.

Kunnskapsskolestrategien

En strategi som tar sikte på å legge grunnlaget for kvalitetsutvikling av den videregående opplæringen i Buskerud. Samtidig skal Kunnskapsskolen skape et fundament for et godt og fremtidsrettet opplæringstilbud i Buskerud. Strategien forventes vedtatt høsten 2013.

Næringsutvikling

Næringsutvikling innebærer å tilrettelegge for en bærekraftig, sterk og allsidig utvikling i næringslivet. En positiv næringsutvikling kan føre til økt tilfang av virksomheter, bedre konkurransevne i eksisterende foretak eller vekst i etablerte foretak. Dette kan igjen bidra til sysselsettingsvekst, økt verdiskaping og positive ringvirkninger.

Partnerskap (for regional utvikling)

Hensikten med regionale partnerskap er å bringe sammen ulike aktører - politikere, offentlige etater, brukergrupper og frivillige grupper - for å drøfte mål og strategiske hovedlinjer for å iverksette tiltak i situasjoner der en regional aktør ikke er i stand til å nå vedtatte målsettinger alene. Partnerskapet må ta utgangspunkt i de konkrete behovene til innbyggere og næringsliv i den enkelte region. Fylkeskommunen har, i rollen som regional utviklingsaktør, ansvar for å lede regionale partnerskap.

Planprogram

I den første fasen av utviklingen av en regional plan (for verdiskaping i Buskerud), utarbeides det et planprogram. I dette programmet beskrives blant annet relevante tema som skal utredes videre i planfasen, hvordan planarbeidet skal organiseres og hvordan man skal tilrettelegge for medvirkning.

Produktivitet

Produktivitet er vanligvis definert som forholdet (målt i volum) mellom varer/tjenester produsert og innsatsfaktorer anvendt i produksjonsprosessen. Produktivitetsvekst følger av teknisk framgang og organisatoriske forbedringer som gjør at vi får flere varer og tjenester fra en gitt mengde

innsatsfaktorer. Teknisk fremgang drives blant annet av forskning og utvikling, gjennom utvikling og forbedring av både produkter og produksjonsprosesser.

Regional plan (for verdiskaping og næringsliv i Buskerud)

En regional plan gjelder for hele fylket, for deler av fylket eller for spesielle temaer. Regionale planer skal legges til grunn for regionale organers virksomhet og for kommunal og statlig planlegging og virksomhet i regionen. Det kan i regional plan fastsettes retningslinjer som gir grunnlag for innsigelse. Videre kan det også vedtas regional planbestemmelse som er juridisk bindende. Fylkestinget er vedtaksmyndighet for regional plan. Alle regionale planer skal ha handlingsprogram som rulleres årlig. Den regionale planen for verdiskaping og næringsliv i Buskerud, er en av fire regionale planer som ble vedtatt av Fylkestinget i desember 2012.

Regional planstrategi

Regional planstrategi er et strategisk plandokument der fylkestinget beslutter hvilke planoppgaver som skal prioriteres for å fremme best mulig utvikling i Buskerud. Planstrategien skal redegjøre for viktige regionale utviklingstrekk og utfordringer, vurdere langsiktige utviklingsmuligheter og ta stilling til hvilke spørsmål som skal tas opp gjennom videre regional planlegging. Som en av fire regionale planer besluttet fylkestinget å utarbeide en Regional plan for verdiskaping og næringsutvikling. I den regionale planstrategien er det lagt noen føringer for oppstarten av planarbeidet, som formål, organisering, samt noen sentrale tema som skal adresseres i planarbeidet.

Regioner i Buskerud

Buskerud fylke er geografisk inndelt i seks regioner; Drammen, Lier/Røyken/Hurum, Hallingdal, Midt-Buskerud, Kongsberg og Ringerike. Kommunene i disse regionene har et tettere samarbeid enn med andre kommuner, og regionene har også hvert sitt regionråd som er politisk samarbeidsorgan for kommunene som inngår i regionen.

Ressursrente

Avkastning på naturressurser, som eksempelvis fiskeri, olje og gass.

Samferdsel

Samferdsel omfatter transport av gods, personer og informasjon lokalt, regionalt og internasjonalt.

Samfunnskontrakten

En revitalisering av Felleseerklæring om fag- og yrkesopplæring i skole og arbeidsliv, signert av NHO og LO i oktober 1990, som lå til grunn for Reform 94 i videregående opplæring. Den nye Samfunnskontrakten ble signert av partene i arbeidslivet, statlige myndigheter og skoleeier april 2012 og har som hovedmålsetting å skape flere læreplasser og etablere flere lærekontrakter.

Sektor

I næringssammenheng snakkes det ofte om offentlig- og privat sektor. Hva som innholdsmessig inngår i begrepet kan variere noe, men den mest brukte definisjonen av offentlig sektor er summen av offentlig forvaltning (kommuner, fylkeskommuner og statsforvaltningen) og offentlig eide foretak. Et annet sentralt sektorbegrep er konkurranseutsatt og skjermet sektor. En vanlig definisjon av konkurranseutsatt sektor er at bedriftene i denne sektoren produserer varer og tjenester som kan eksporteres og/eller importeres, og derfor i større grad konkurrerer med produsenter i andre land. Bedrifter i skjermet sektor produserer varer eller tjenester som ikke kan eksporteres og/eller importeres.

Små- og mellomstore bedrifter (SMB)¹¹

I Norge omtaler NHD SMB som bedrifter under 100 ansatte. I europeisk sammenheng er små- og mellomstore bedrifter i størrelseskategorien under 250 ansatte. Næringslivet i Norge består nesten av 99 prosent små- og mellomstore bedrifter. I Norge brukes også begrepet mikrobedrifter om bedrifter som er under 5 ansatte.

Tema

Næringsplanen som skal utarbeides skal være tematisk organisert. Alle temaene omhandler faktorer som på en eller annen måte bidrar til vekst i næringslivet. Temaene som er valgt er: Samferdsel, Kompetanse, Innovasjon og FoU, Entreprenørskap, Nettverk og klyngeutvikling og Vertskapsattraktivitet.

Tilrådningsaken

Årlig sak som behandles av YON og HUU der det redegjøres for næringslivet i Buskeruds fremtidige behov for inntak av lærlinger og ansettelse av fagarbeidere. Saken behandles på høsten og er med på å danne grunnlag for dimensjonering av skoletilbudet.

Trippel helix

Trippel helix er et begrep som i næringsutviklingssammenheng som regel benyttes om samarbeid eller samspill mellom offentlige myndigheter, forsknings- og utdanningsinstitusjoner og næringslivet.

Vekstbedrifter

SSB sin definisjon av en vekstbedrift er et foretak med minst ti ansatte og årlig gjennomsnittlig vekst i omsetning eller sysselsetting på 20 prosent.

Verdiskaping

Den enkleste definisjon av verdiskaping i næringslivet, som også er lagt til grunn i dette planprogrammet, er bedriftenes produksjon fratrukket vare og tjenestekostnader. Dermed er verdiskapingen den inntekten som fordeles på ansatte og investorer. Vekst i næringslivet, enten vekst i eksisterende bedrifter eller tilkomst av nye bedrifter, er per definisjon bidrag til verdiskaping i fylket

Vertskapsattraktivitet herunder: bedriftsattraktivitet, besøksattraktivitet, bostedsattraktivitet

Vertskapsattraktivitet dreier om hvordan man skal mobilisere og tiltrekke seg arbeidskraft (bostedsattraktivitet) og hvordan man skal tiltrekke seg næringsliv og investeringer (bedriftsattraktivitet). Man kan også inkludere et tredje perspektiv, nemlig besøksattraktivitet – som helt enkelt handler om å tiltrekke seg kunder fra så vel egne innbyggere som tilreisende.

¹¹ NHD; 2012. *Små bedrifter – store verdier. Regjeringens strategi for små og mellomstore bedrifter*. Når det gjelder offentlige støtteordninger gjennom for eksempel Innovasjon Norge eller fylkeskommunen, så må disse forholde seg til statsstøttereglene, og her er Norge underlagt EUs regler og definisjoner gjennom EØS-avtalen som har inndelingen 250-50-10.



BUSKERUD
FYLKESKOMMUNE