



BUSKERUD

ARBEIDSLIV

2012 - 2030

Om Fylkesprognoser.no

Fylkesprognoser.no er et samarbeidsprosjekt mellom fylkeskommunene som deltar i Pandagruppen. Denne gruppen eier Plan- og analysesystem for næring, demografi og arbeidsmarked (PANDA). SINTEF Teknologi og Samfunn drifter og vedlikeholder de tekniske sidene med systemet, men fylkene står selv ansvarlig for sin egen bruk av PANDA. SINTEF har ikke ansvar for de valg og konklusjoner som fylkene har i sin bruk av PANDA og i publikasjon av Fylkesprognoser.no. Eventuelle feil eller feilvurderinger i rapportene står fylkene selv ansvarlig for.

De fleste fylkeskommunene har valgt å publisere tre rapporter; en for befolkning, en for boligbehov og en for arbeidsliv. Buskerud fylkeskommune er blant de som frigir alle tre rapportene. Befolkningsprognosene ligger til grunn for de to andre rapportene og er den viktigste forutsetningen for at boligbehovet og arbeidsmarkedet blir som vi har beskrevet i rapportene.

Rapportene er utarbeidet av Utviklingsavdelingen i Buskerud fylkeskommune.

Ved spørsmål i forbindelse med rapportene:

Espen Karstensen (Espen.karstensen@bfk.no) tlf. 32 80 86 67

Amarjit Singh (Amarjit.singh@bfk.no) tlf. 32 80 87 84

Drammen, 16.01.2013

Definisjoner

Arbeidsstyrke: Et uttrykk for summen av alle arbeidstakere (både selvstendig og lønsmottakere) og arbeidssøkende.

Yrkesaktiv: Summen av lønntakere og selvstendig næringsdrivende. I denne rapporten er yrkesaktive gruppert etter bosted.

Næring: Alle bedrifter som utøver samme eller lignende aktivitet utgjør en næring.

Næringsstruktur: Et uttrykk for bransjesammensetningen innenfor et område, der bedrifter/virksomheter som utøver samme eller lignende aktivitet blir gruppert sammen. Næringsklassifikasjonen følger SSBs standard for næringsgruppering, se www.ssb.no/nr for mer informasjon.

Sysselsatt: Sysselsatte personer omfatter personer som arbeider, personer som inne til førstegangs militær- eller sivilarbeidstjeneste, og personer som er midlertidig fraværende fra inntektsgivende arbeid pga. sykdom, ferie, permisjon mv. I vår rapport brukes det om summen av sysselsatte og selvstendig næringsdrivende, etterarbeidssted

PANDA: Plan- og analysesystem for næring, demografi og arbeidsmarked. Systemet er eid av fylkeskommunene og driftet teknisk av SINTEF Teknologi og samfunn.

Pending: Uttrykk for jevnlig arbeidsreiser fra bolig til arbeidssted. I denne rapporten er begrepet brukt om de personer som har arbeidssted i et annet fylke enn der de bor.

Prognose: I økonomisk forstand er prognose synonymt med framskrivning eller gjetninger om framtiden. Prognoser er basert på en eller flere forutsetninger.

Yrkesfrekvens: Et uttrykk for hvor sannsynlig det er at en person med en gitt alder og kjønn er i arbeid.

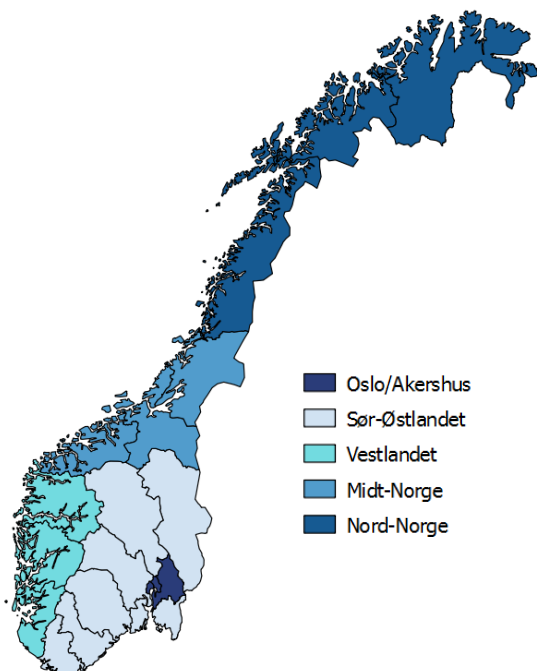
Sammendrag

I denne rapporten presenteres Buskerud fylkeskommunes prognoser for den framtidige arbeidsstyrken i fylket for perioden 2012 til 2030. I rapporten ser vi også nærmere på dagens situasjon i forhold til pendling, næringsstruktur og sysselsetting. Det presenteres også prognoser over antall yrkesaktive og ikke-yrkesaktive i fylket. Framskrivningene i rapporten er basert på Buskerud fylkeskommunes egne befolkningsframskrivninger, som foreligger som en selvstendig analyserapport under emnet *Befolkning* på www.fylkesprognoser.no.

Det siste året med statistikk (2011) viser at offentlig forvaltning og annen tjenesteyting hadde flest sysselsatte i fylket med totalt 46 000 sysselsatte, fulgt av varehandel og industri med henholdsvis 24 000 og 18 000 sysselsatte. For perioden 2012 – 2030 forventes en betydelig befolkningsvekst i Buskerud. At det blir flere innbyggere i Buskerud påvirker naturligvis størrelsen på arbeidsstyrken. I denne rapporten benyttes en metode for å anslå strukturen på framtidens arbeidsliv. Metoden er *hovedsakelig basert på den beregnede befolkningsmengden i framtiden*. En annen viktig forutsetning i modellen vår er at sannsynlighet for yrkesdeltagelse, gitt kjønn og alder, tilsvarer dagens situasjon. Det er for eksempel ikke tatt høyde for at vi i framtiden får en høyere pensjonsalder.

Prognosene viser at arbeidsstyrken i fylket vil øke med om lag 27 000 personer fram mot 2030. For tilsvarende periode går antall yrkesaktive opp med 26 000 personer, mens antall ikke-yrkesaktive øker med hele 43 000 personer. Den store forskjellen mellom de to sistnevnte størrelsene skyldes hovedsakelig at antall pensjonister vil øke mye de neste 20 årene.

Pending mellom regioner



Kartet viser fylkene i Norge delt inn i 5 regioner. Regionene er brukt som et utgangspunkt for å analysere pendling mellom Buskerud fylke og øvrige regioner i Norge.

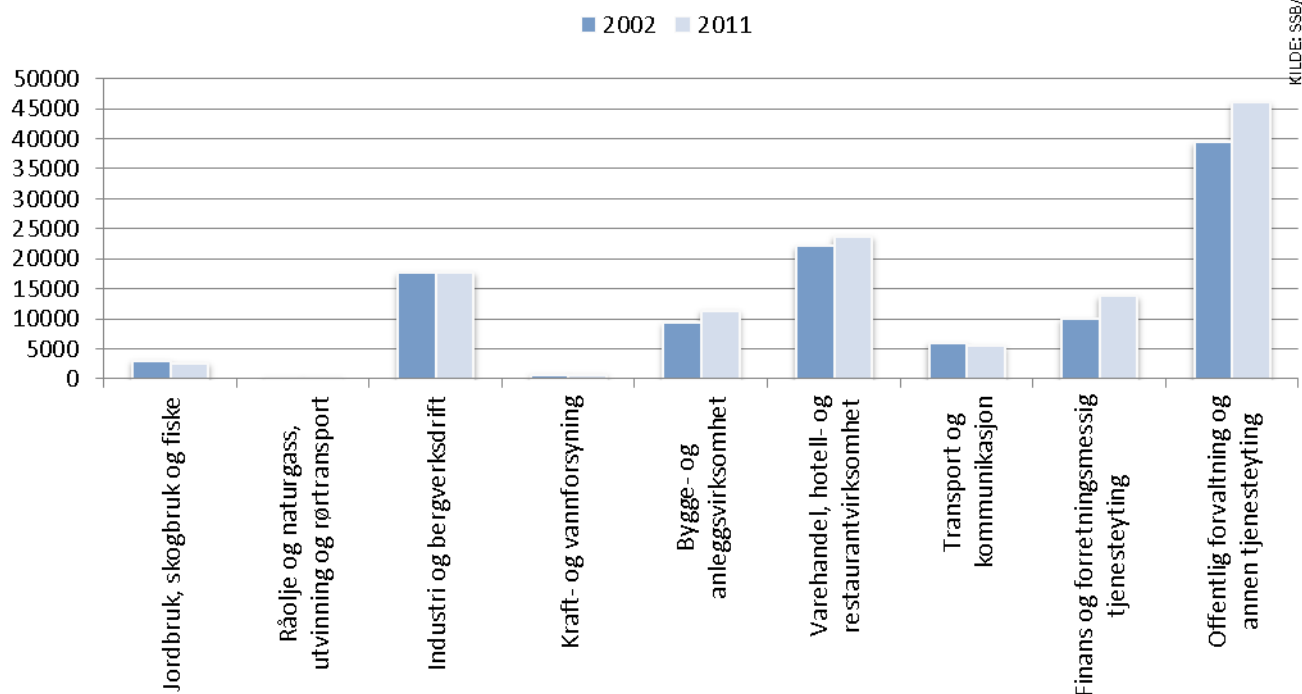
Kort om forutsetninger for prognosene

Arbeidsstyrken er her definert som summen av alle arbeidstakere (lønnstakere og selvstendige) og arbeidsledige. **Yrkesaktive** er her definert som summen av lønnstakere og selvstendige. På samme måte som det beregnes husholdnings- og boligfrekvenser i PANDA, beregnes det også yrkesfrekvenser. Yrkesfrekvenser er et uttrykk for sannsynligheten for at en person er i arbeid innen for en gitt aldersgruppe og kjønn.

Yrkesfrekvensene kobles mot befolkningsprognosen, og gir beregning av fremtidig arbeidsstyrke og antall yrkesaktive. Det er forutsatt at dagens yrkesfrekvenser for ulik alder og kjønn ikke endres i prognoseperioden.

Næringsstruktur – historisk statistikk

Næringsstruktur målt i antall sysselsatte for årene 2002 og 2011



KILDE: SSB/PANDA

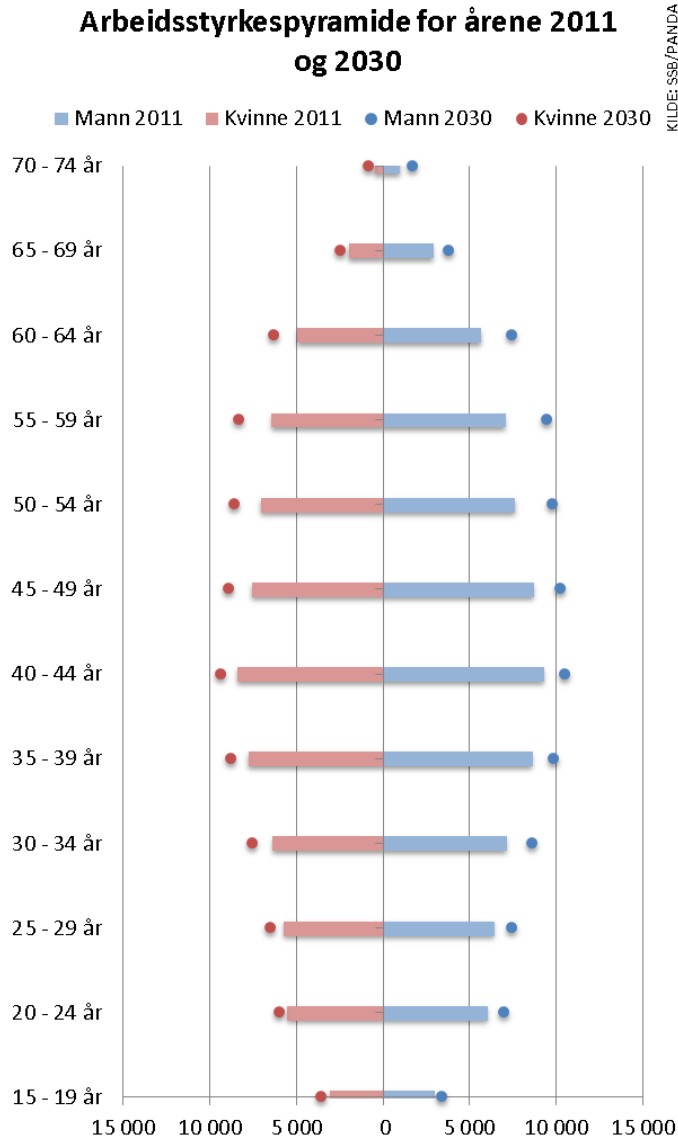
Figuren 1 Historisk statistikk over næringsstrukturen i Buskerud fylke, målt i antall sysselsatte.

Kilde: SSB

I 2011 var det om lag 123 000 sysselsatte totalt i Buskerud, noe som tilsvarer en økning på omtrent 14 000 sysselsatte siden 2002. Næringsstrukturen, målt ved antall sysselsatte, viser at industri, varehandel og offentlig forvaltning er de dominerende næringene i fylket både i 2002 og i 2011. Veksten i antall sysselsatte har vært høyest innenfor næringsgruppen offentlig forvaltning og annen tjenesteyting, som har hatt en økning på litt over 6 600 sysselsatte fra 2002 til 2011. Den prosentvise veksten har vært høyest innenfor finans og forretningsmessig tjenesteyting, som har hatt en økning i sysselsatte på om lag 37,7 prosent.

Antall sysselsatte i Buskerud økte med om lag 13,0 prosent fra 2002 til 2011, noe som er tilnærmet likt sysselsetningsveksten for Norge totalt. Til sammenligning var sysselsetningsveksten i Rogaland og Hordaland på henholdsvis 25,5 og 18,3 prosent for samme periode. Fra 2000 til 2008 var det en sammenhengende vekst i antall sysselsatte i Buskerud. Finanskrisen førte til en nedgang i sysselsettingen i 2009, mens fylket hadde en økning i antall sysselsatte de tre påfølgende årene. I 2011 ble det 2 100 flere sysselsatte i Buskerud, noe som tilsvarer en økning på 1,7 prosent i forhold til året før.

Prognoser for arbeidsstyrken

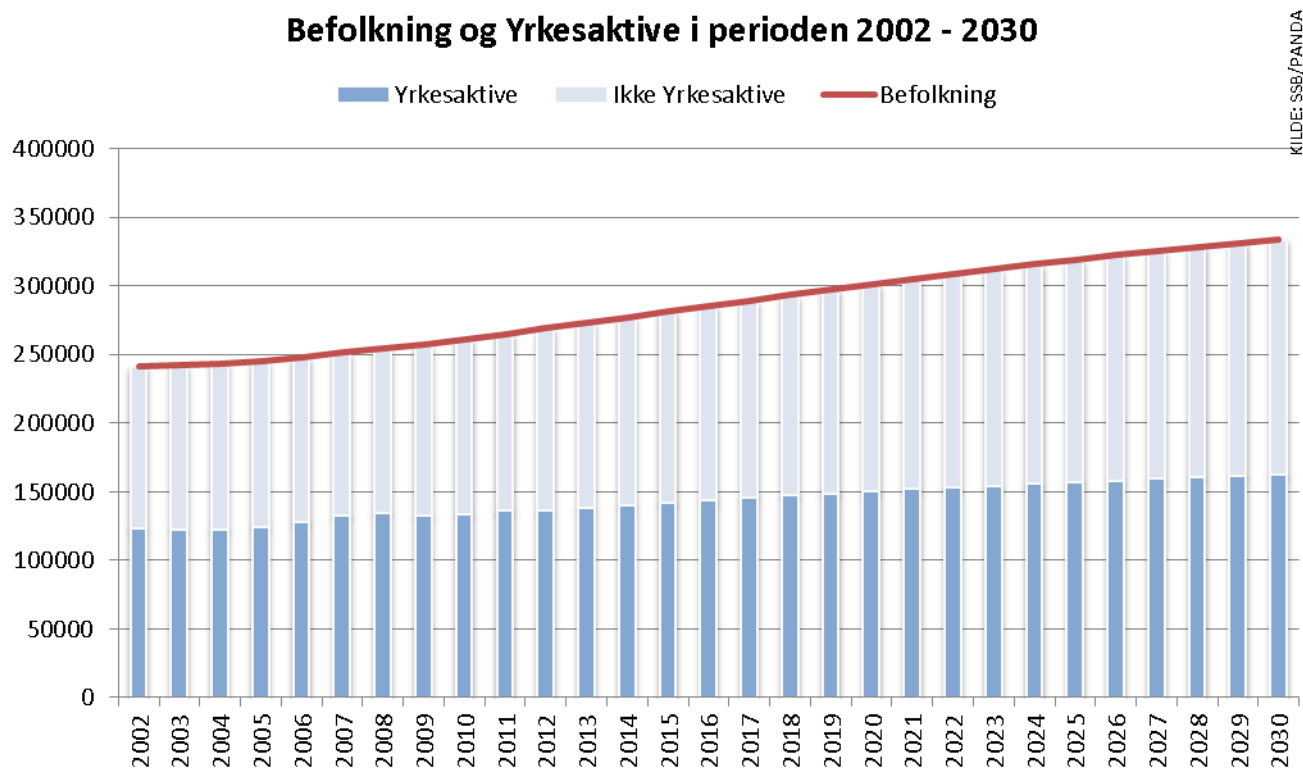


Figur 2 Historisk statistikk og prognose over arbeidsstyrken i Buskerud, fordelt på aldersgrupper og kjønn. Kilde: SSB (2011) og egne prognoser/PANDA (2030)

Med arbeidsstyrke menes i denne sammenhengen summen av alle i arbeid og de som er arbeidssøkende, med andre ord alle i yrkesaktiv alder som teoretisk kunne arbeidet. Framskrivningene for 2030 over den totale arbeidsstyrken er på om lag 166 000 personer, fordelt på 89 000 menn og 77 000 kvinner. Tilsvarende tall for 2011 var på 139 000 personer, fordelt på 73 000 menn og 66 000 kvinner. Dette utgjør en økning på 27 000 personer og tilsvarer en vekst på litt over 19 prosent. Det er særlig aldersgruppene mellom 45 og 64 år som får en stor økning.

Befolkningstall og yrkesaktive

Befolkning og Yrkesaktive i perioden 2002 - 2030



KILDE: SSB/PANDA

Figuren viser historisk statistikk og prognose over fordelingen mellom yrkesaktive og ikke-yrkesaktive i Buskerud.

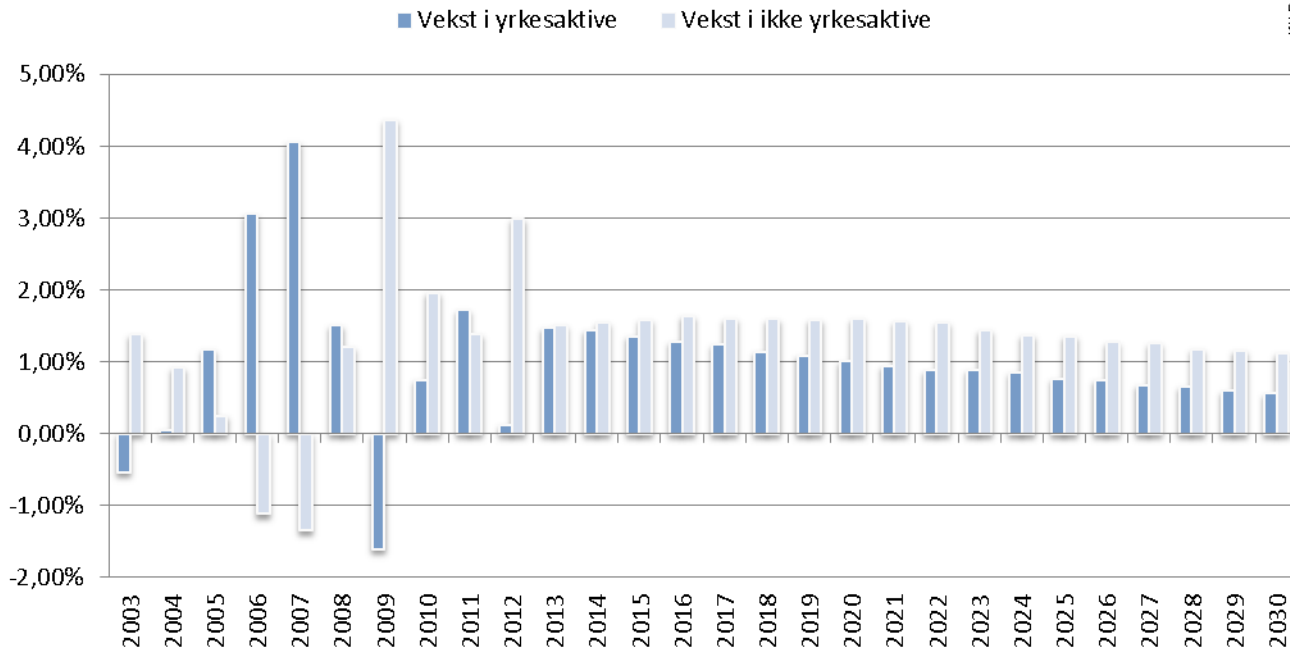
Kilde: SSB (2002 – 2011) og egne prognoser/PANDA (2012 – 2030)

Fylkets yrkesaktive befolkning var på 136 200 personer i 2011, og er beregnet til omlag 162 000 i 2030. Dette tilsvarer en økning på rundt 19 prosent. Tilsvarende viser prognosene at den ikke-yrkesaktive delen av befolkningen øker fra 129 000 personer til i underkant av 172 000 i 2030, noe som utgjør en økning på omtrent 33 prosent. Den yrkesaktive andelen av befolkningen vil således bli mindre gjennom hele prognoseperioden sett i forhold til den ikke-yrkesaktive delen. En viktig grunn til dette er at antall pensjonister vil øke mye de neste årene.

Med yrkesaktive menes summen av lønnsinntakere og selvstendige, mens de ikke-yrkesaktive består av uføre, arbeidsledige, pensjonister og barn.

Årlig vekst i gruppene yrkesaktive og ikke yrkesaktive i perioden 2002 - 2030, i prosent

KILDE: SSB/PANDA



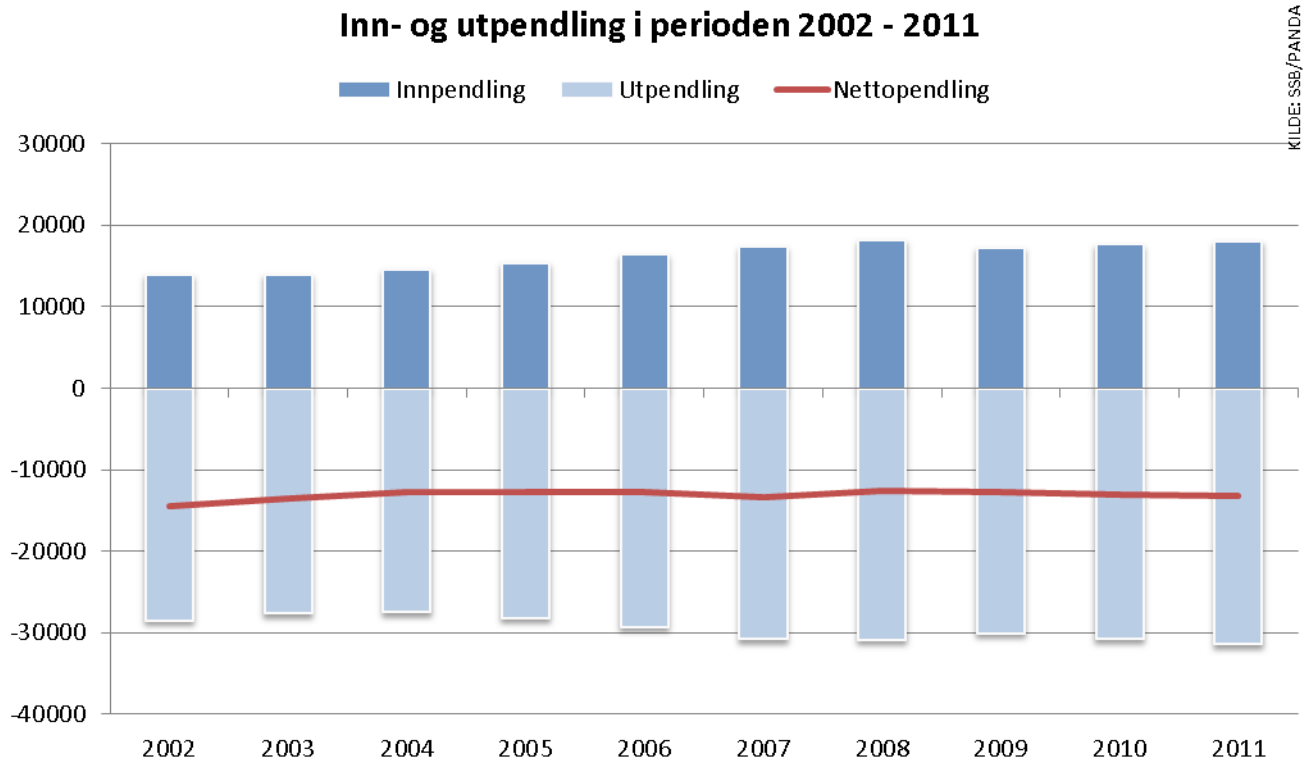
Figuren viser historisk statistikk og prognose over den årlige veksten i gruppene yrkesaktive og ikke-yrkesaktive i Buskerud fylke.

Kilde: SSB (2002 – 2011) og egne prognoser/PANDA (2012 -2030)

Årlig prosentvis vekst i den ikke-yrkesaktive delen av befolkningen er høyere enn tilsvarende tall for den yrkesaktive delen for hele prognoseperioden. Dette henger sammen med at det er i de eldste aldersgruppene befolkningsveksten vil være høyest framover.

Vi har i våre prognoser antatt konstant yrkesfrekvens for hele prognoseperioden. Det er for eksempel ikke tatt hensyn til myndighetenes målsetting om å få arbeidstakere til å stå lenger i arbeid og en eventuell heving av pensjonsalder. Vår noe teoretiske øvelse gir likevel interessante resultater, og demonstrerer på en forenklet måte størrelsen på framtidens yrkesaktive og ikke-yrkesaktive befolkning, gitt "dagens rammer" for yrkesdeltakelse innenfor de ulike aldersgruppene.

Pendling – historisk statistikk

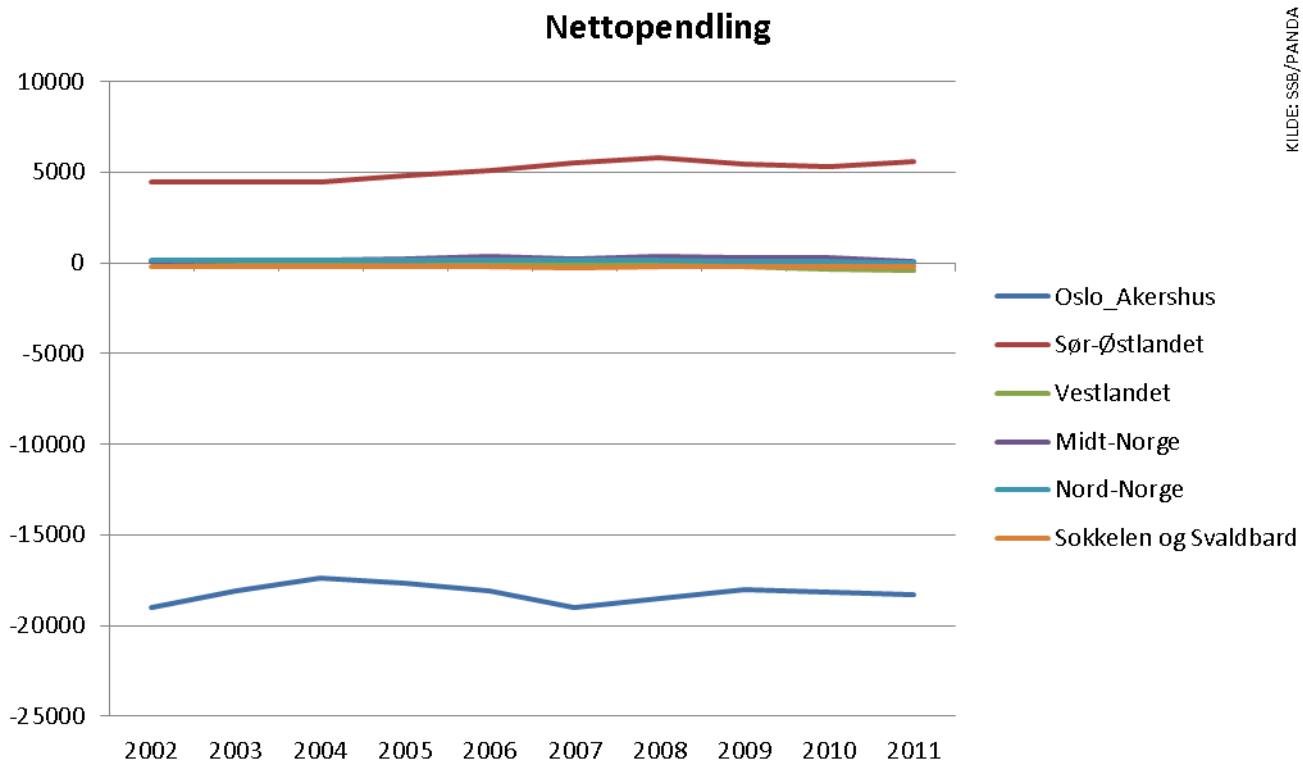


Figuren viser historisk statistikk over inn-, ut- og nettopendling til Buskerud fylke.

Kilde: SSB

Tall for de siste 10 årene med statistikk viser at nivået på nettopendling til Buskerud har holdt seg stabilt rundt minus 13 000 personer, til tross for at bruttostørrelsene har variert noe over disse årene. Netto pendling er beregnet som antall pendlere inn til fylke minus antall pendlere ut fra fylket. Negativ nettopendling betyr med andre ord at det er flere som pendler ut av fylket enn inn til fylket.

Nettopending for perioden 2002 - 2011



Figuren viser historisk nettopending mellom Buskerud fylke og øvrige regioner i Norge.

Kilde: SSB

Nettopendingen fordelt på regioner viser ikke uventet at geografisk nærhet er viktig. Utdanningsmulighetene og arbeidsmarkedet i hovedstadsområdet bidrar til at Oslo- og Akershusregionen har mange pendlere fra Buskerud. Over denne perioden har nettopendingen fra Buskerud og til hovedstadsområdet vært på omtrent minus 18 000 hvert år. I motsatt ende er øvrige områder på Sør-Østlandet, som bidrar med den største positive nettopendingen til Buskerud på om lag 5 000 i hvert år for perioden vi ser på.